

## Assignment 8 งานนำเสนอสถาปัตยกรรมและการออกแบบเพื่อท้องถิ่น

**โจทย์ที่1** ให้นักศึกษาวาดภาพสีน้ำสถาปัตยกรรมทางศาสนาในท้องถิ่น พร้อมบรรยายละเอียดดังนี้ในคอมเมนต์ Google Classroom

- 1.1 เหตุผลความสำคัญของสถาปัตยกรรมนั้น
- 1.2 เหตุใดจึงเลือกมุมมองนั้นในการนำเสนอ

**ขนาดงาน A4 กำหนดส่ง 14 กพ. 65**

**โจทย์ที่ 2** ถอดรหัสลวดลายจากอัตลักษณ์ ของสถาปัตยกรรมทางศาสนาในท้องถิ่นนั้นๆ เพื่อนำมาพัฒนาการออกแบบตราสัญลักษณ์ (Logo) และ Street Art ชุมชน โดยนำเสนอเป็นรูปแบบ Plate Presentation

ขนาดงาน A4

ส่งภาพร่างแนวความคิด และLayout ของ Plate Presentation ไม่เกิน 16 กพ.65

**กำหนดส่งงานจริง 21 กพ. 65**

### ข้อปฏิบัติ

1. ให้นักศึกษาดึงเอกลักษณ์ของสถาปัตยกรรมทางศาสนาในท้องถิ่น เพื่อใช้เป็นต้นกำเนิดความคิด
  - องค์ประกอบทางสถาปัตยกรรม (หน้าบัน, ซ่อฟ้า, ไบระกา, หงส์, ลายกระเบื้อง, หน้าต่าง, ประตู, จิตรกรรมฝาผนัง ฯลฯ)
  - ส่วนประกอบภายในวัด ( อุโบสถ, วิหาร, เสนา, เจดีย์, ศาลา ฯลฯ)
  - ประวัติศาสตร์ (เรื่องราว, ความเชื่อ, บุคคลสำคัญ)
  - สภาพภูมิศาสตร์ (ภูเขา, แม่น้ำ, ป่า, พืชพันธุ์เฉพาะ, คลอง ฯลฯ)
  - สภาพสังคม (อาชีพดั้งเดิม, อาชีพปัจจุบัน)
  - ภูมิปัญญา (หัตถกรรม, ช่างฝีมือ, อาหาร, ดนตรี ฯลฯ)

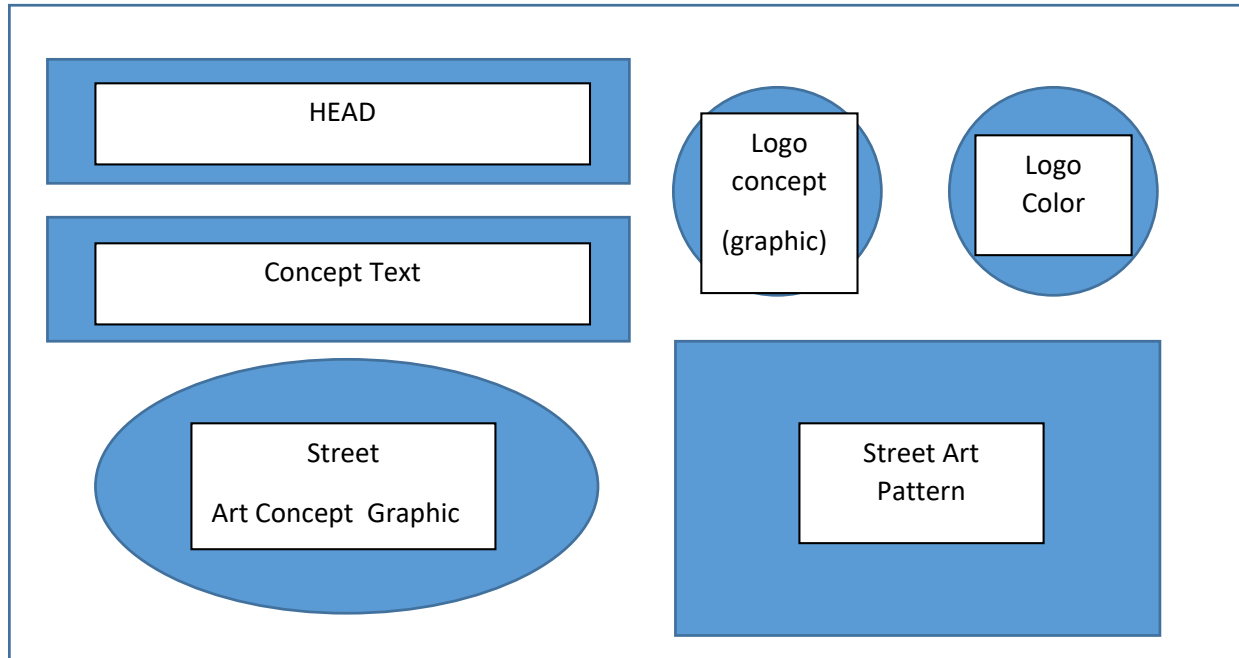
\*ทั้งนี้ขอไม่นับพระพุทธรูป สำหรับงานนี้ครับ
2. สร้างเรื่องราว ผูกโยง และสร้างสรรค์จากเอกลักษณ์นั้นๆ ถ่ายทอดผ่านการใช้ เส้น สี ลาย รูปร่าง รูปทรง น้ำหนัก (Elements of Design) มาจัดองค์ประกอบ (Principle of Design) โดยต้องเป็นการนำเสนอความโดดเด่นของสิ่งนั้น (นำสิ่งเหล่านี้มาเป็น concept)
3. นำเสนอผลงานออกแบบ จำนวน 2 ชิ้น คือ ตราสัญลักษณ์ และแบบของ Street Art โดย Street Art เป็นรูปแบบ Pattern เท่านั้น ขนาดจริง 2ม. x 3ม. (1:25)
4. ถ่ายทอดแนวความคิด ในรูปแบบ Plate Presentation โดยมีรายละเอียดดังนี้

1.1 Head ชื่องาน

1.2 Text Concept อธิบายแนวความคิด

1.3 Logo Concept Graphic อธิบายแนวความคิดตราสัญลักษณ์ด้วยภาพ

1.4 Logo ตราสัญลักษณ์



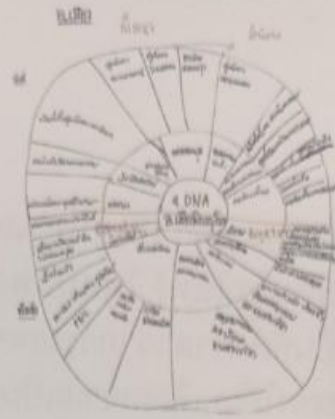
ตัวอย่าง Layout Plate Presentation

ตัวอย่าง ผลงาน และแนวความคิด  
อ.นครไทย และ อ.ชาติตระการ จ.พิษณุโลก



อำเภอ นครไทย  
Nakhon Thai District

# การถอดรหัส 4 DNA อำเภอเมืองพิษณุโลก

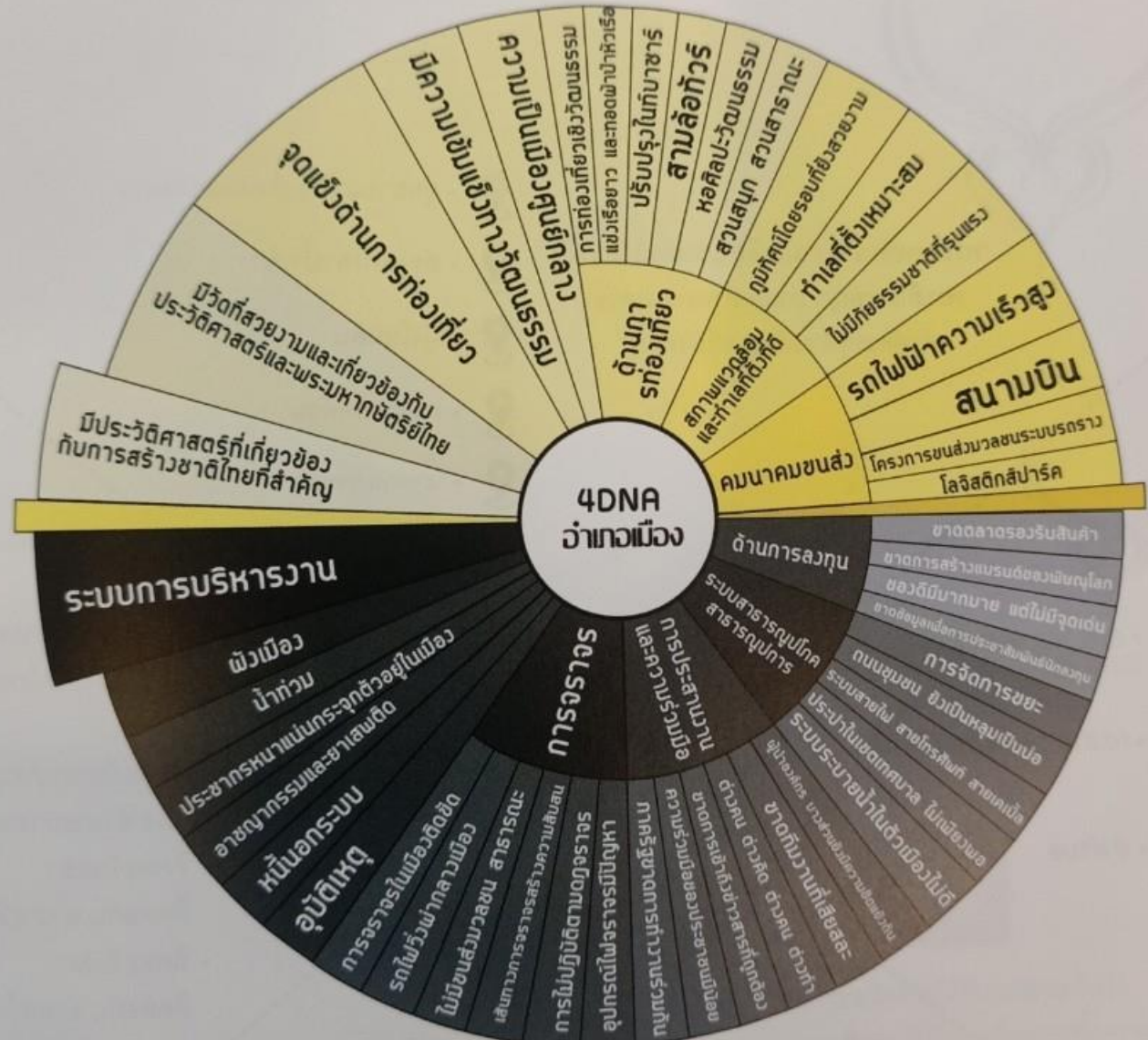


**จุดแข็ง**

- ความเป็นที่ท่องเที่ยวที่สำคัญของภาค
- เงินที่ค้า ศูนย์การค้าทันสมัยการศึกษา
- ไร้อาการโรค
- แหล่งกำลังคนจำนวนมาก
- ศูนย์รวมโรงเรียนขนาดใหญ่ ศึกษาศาสตร์
- ขนถ่าย 400 มนุษย์
- ทัศนวิสัยที่กว้าง
- ใหญ่ที่สุดในประเทศไทย
- ศูนย์บริการครบครัน
- ศึกษาศาสตร์ของกรม (เขื่อนท่า แล วิทยาลัย)
- เมืองเก่า ราชภัฏพิษณุโลก วิทยาลัย
- ศูนย์รวมที่สำคัญ

**จุดอ่อน**

- มีถนนสายเดียวที่คับคั่ง
- การวางผังเมืองที่ล้าสมัย
- ปัญหาการจราจร - ภัยน้ำท่วม
- ปัญหาการขาดแคลนบุคลากร
- ค่าใช้จ่ายสูง
- ราคาค่าเช่าที่ดินแพง
- ราคาค่าเช่าบ้านแพง
- ราคาค่าเช่าที่ดินแพง
- ภัยน้ำท่วม

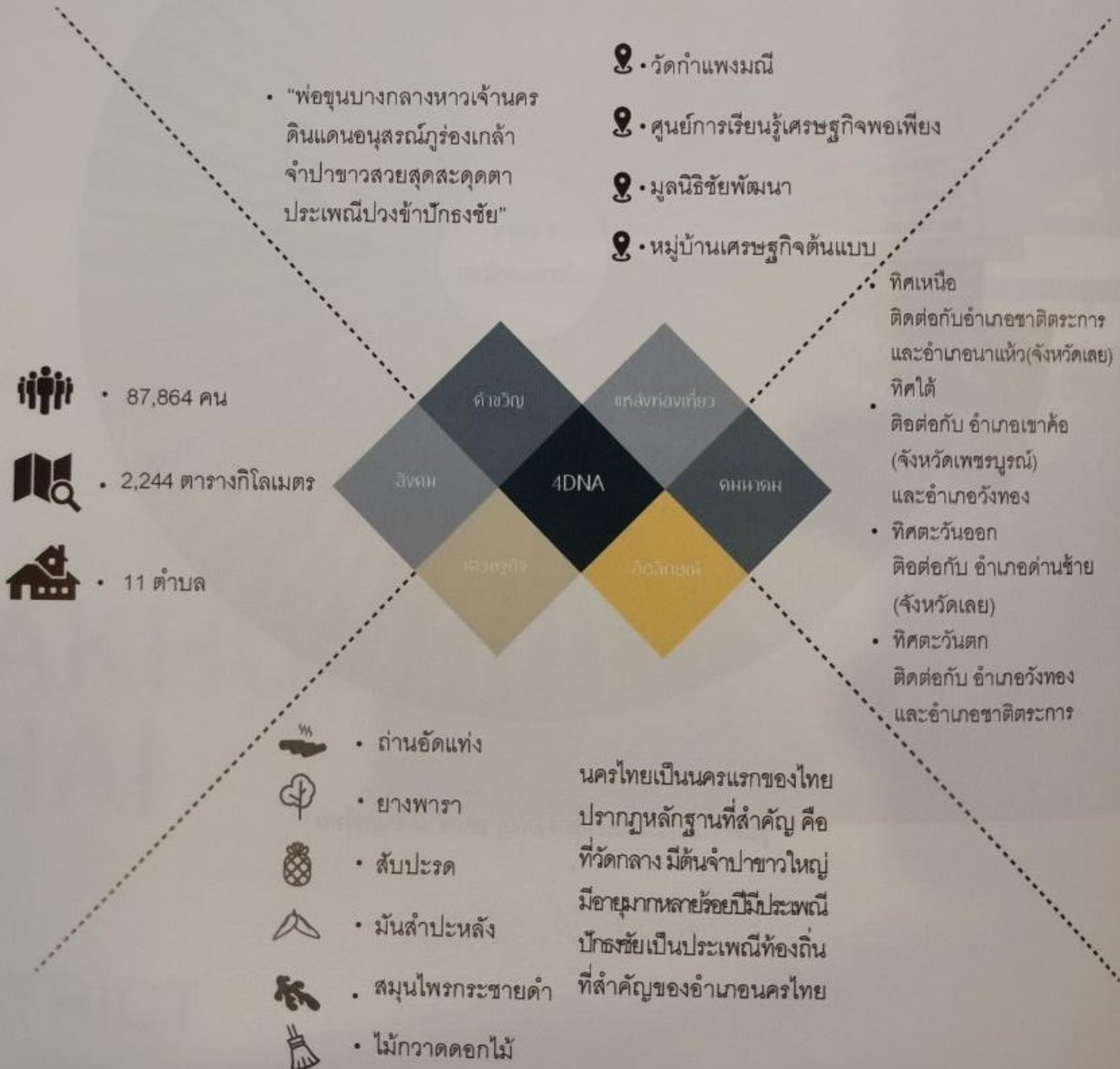


• รูปที่ 1.1 การถอดรหัส 4 DNA ของอำเภอเมืองพิษณุโลก

# 4 DNA

## รวมภาพจากกระบวนการถอดรหัสของอำเภอนครไทย

เมืองบางยางได้เปลี่ยนชื่อเป็น "นครไทย" มีหลักฐานคือต้นจำปาขาว ในพงศาวดาร แรกตั้งเมือง นครไทย พ.ศ.2020 นี้เป็นระยะที่อยู่ ในรัชสมัยของ สมเด็จพระบรมไตรโลกนาถ ซึ่งได้จัดการปกครองบริเวณ หัวเมืองต่าง ๆ นอกเมืองหลวงให้เป็นระเบียบแบบแผนเพื่อให้ง่ายแก่การปกครองจึงได้ยกฐานะ เมืองบางยาง เป็นเมืองที่มีเจ้าเมืองปกครองแล้วเปลี่ยนชื่อใหม่ว่า "เมืองนครไทย" เช่นเดียวกับเมืองอื่น ๆ



การถอดรหัส 4 DNA  
อำเภอนครไทย



- สีท้องฟ้าอุทยานแห่งชาติ ภูหินร่องกล้า



- สีบรรยากาศท้องฟ้าในเวลาเช้า



- สีบรรยากาศหมอกเหนือภูเขา



- สีดอกจำปาขาว



- สีท้องฟ้ายามพระอาทิตย์ตกดินที่แก่งไฮ

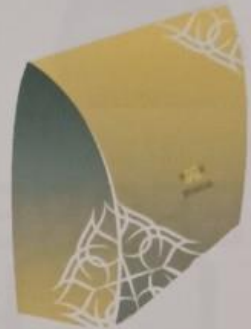


พ่อขุนบางกลางหาว เป็นผู้นำยกทัพ  
ไปตีเมืองศรีสขนาลัย หลักฐานสำคัญคือ  
วัดกลางมีต้นจำปาขาวอายุหลายร้อยปี



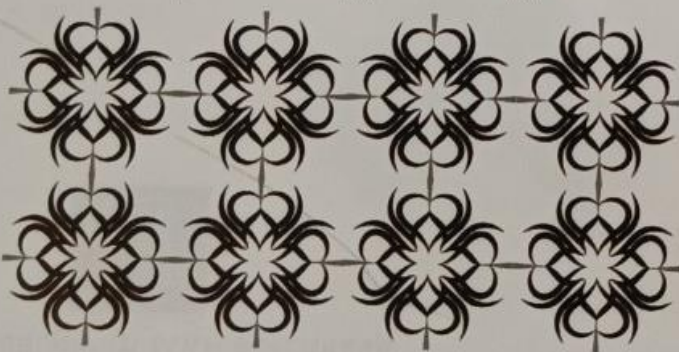
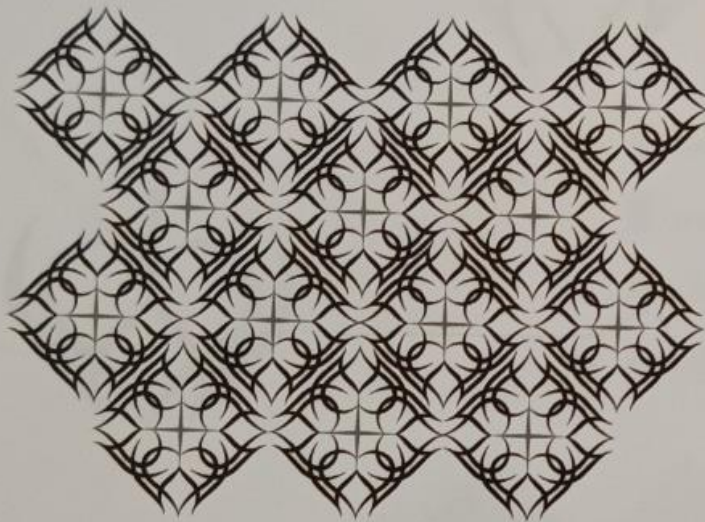
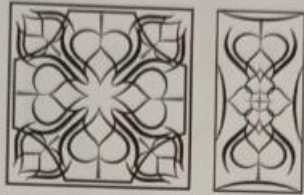
ประเพณีบั้งธงชัย เป็นประเพณีท้องถิ่น  
ที่สำคัญของอำเภอนครไทย สืบทอดกันมา  
ตั้งแต่โบราณถึงปัจจุบัน

# กราฟิกวดลายผลิตภัณฑ์ ของอำเภอนครไทย



# ตัวอย่าง

การถอดลายต้นแบบ  
ของอำเภอนครไทย





# โครงการสร้างสรรค์ศิลปะร่วมสมัยเพื่อต่อยอดทุนทางวัฒนธรรม

ผลิตภัณฑ์ต้นแบบ  
ก่อนปรับปรุง

มหาวิทยาลัยศิลปากร  
คณะศิลปกรรมศาสตร์



- ผู้ประกอบการ  
คุณคำไคล คงศรีไพร 087-983-0369

## BEFORE

## AFTER

### ข้าวตราหีบ

#### LOGO

เกิดจากการนำชื่อตำบลว่า "หีบ" มาใช้ โดยคำว่า "หีบ" มาจากข้าวที่ชาวบ้านส่วนใหญ่ยึดเป็นอาชีพหลัก ทำให้เราสามารถพบหาข้าวเป็นจำพวกหมากในตำบลหีบ

"บิว" มาจากการที่ตำบลหีบมีพื้นที่ปลูกข้าวสีซีดจำพวกหมาก และต่างจากที่อื่นตรงที่บิวเหล่านี้มีกลิ่นอยู่หมากตามหาข้าวของชาวบ้านจึงเป็นที่มาของคำว่า "หีบ"



LOGO



### ข้าวตราหีบ

ทำในตำบลด่านช้าง อ.นครไทย

เพราะ ข้าวตราหีบปลูกได้ 1 ไร่ 1 งาน ผลผลิตก็เยอะ ขายดีอก ขายดีแถม ยังเป็นพืชไร่ที่คนนครไทยเป็นชีวิตจิตใจอยู่ถึงครอบครัว เป็นสิ่งที่เรา สามารถภูมิใจว่าเป็นข้าวไร่ และยังเป็นข้าวที่ปลูกด้วยมือหรือได้มี ผลผลิตไว้ขายกันด้วยตัวเอง เป็นสิ่งมีชีวิตที่ผูกพันกับคน นครไทย



# ผลิตภัณฑ์ต้นแบบ หลังปรับปรุง

• ผู้ออกแบบ

นางสาวศิริดา ใจตา

## Inspiration

กระต๊อบข้าวคือภาชนะจักสานประจำบ้านของชาวไทย ทางภาคตะวันออกเฉียงเหนือและภาคเหนือสำหรับเก็บอาหาร เช่น บรรจุข้าวเหนียวที่นึ่งสุกแล้วหรือใช้เก็บเมล็ดพันธุ์พืชไร่แล้วใช้เป็นเครื่องประดับในครัวเรือน และประดับสถานที่ต่างๆ กระต๊อบข้าวเป็นงานหัตถกรรมชิ้นทรงคุณค่าอันเกิดจากภูมิปัญญาท้องถิ่นชาวบ้าน ใช้วัสดุธรรมชาติเช่น ไม้ไผ่ ใบจาก ใบตาล ใข้กล้วย เป็นต้น



## Packaging

option 1

หูหิ้วพลาสติกทนทาน

ช่องบรรจุถุงแบบโปร่งใสมองเห็นคุณภาพของข้าวที่บรรจุภายใน

บรรจุภัณฑ์ถูกออกแบบให้สอดคล้องกับสินค้าที่ไว้ขายและเหมาะสมกับวิถีชุมชน



## COLOUR

### Packaging

option 2

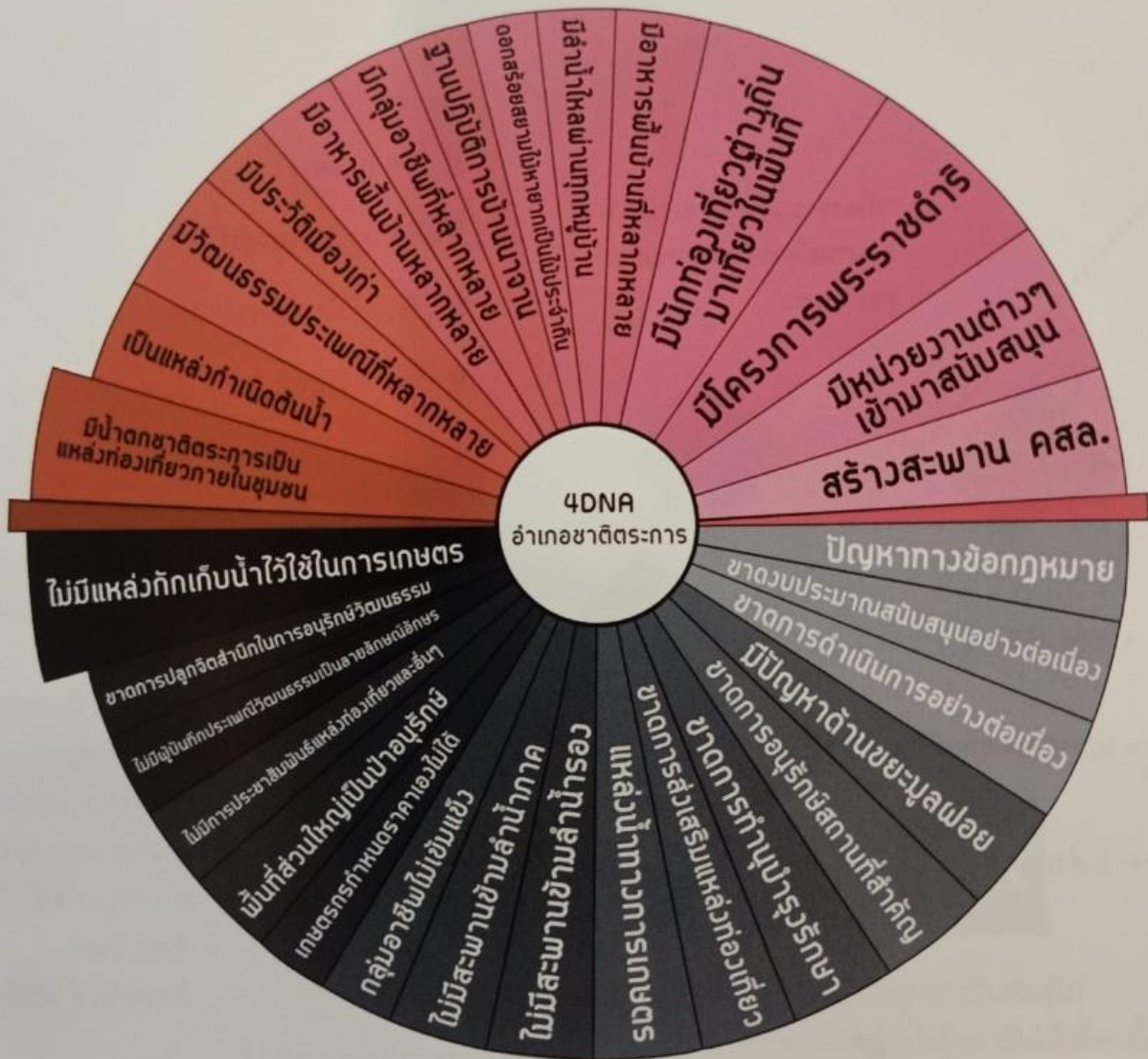
เป็นภาชนะที่พกพาสะดวกให้แก่ผู้ซื้อและเก็บเมล็ดพันธุ์ข้าวไปนึ่งด้วยวิธีการนึ่งอีกขั้นตอนการออกแบบของกระต๊อบเหมาะสมหลากหลายลักษณะที่มีฝาปิด ภายในบรรจุข้าวสุกคุณภาพดีอีกชั้น บรรจุภัณฑ์ในลักษณะนี้ช่วยเสริมภาพลักษณ์และของฝากได้ดียิ่งขึ้นซึ่งสอดคล้องกับวิถีชีวิตของชาวบ้านในชุมชนอีกด้วย





อำเภอชาติตระการ  
Chat Trakan District

การถอดรหัส 4 DNA  
อำเภอชาติตระการ



• รูปที่ 1.3 กราฟฟิกการถอดรหัส 4 DNA ของอำเภอชาติตระการ

# 4 DNA

## รวมภาพจากกระบวนการถอดรหัสของอำเภอชาติตระการ

อำเภอชาติตระการเชื่อกันว่าสร้างขึ้นรุ่นเดียวกับกรุงสุโขทัย หรือเมืองนครไทยสมัยก่อน พ่อเมืองในสมัยเดียวกัน คือ พ่อขุนบางกลางหาว หรือพ่อเมืองบางยาง เป็นกษัตริย์แห่งราชวงศ์พระร่วง และเป็นผู้ปกครองเมืองสุโขทัย ปี พ.ศ.1718 กับพ่อขุนผาเมือง ได้รวมกำลังเข้ายึดเมืองสุโขทัยจากขอมสบาดโขลญลำพง โดยในการเดินทางครั้งนั้นจะต้องผ่านเข้ามาทางเมืองชาติตระการ-บ้านดง-ทุ่งยั้ง-ศรีสัชชาลัย และสุโขทัย



การถอดรหัส 4 DNA  
อำเภอชาติตระการ



• ธรรมชาติ



• ดอกสร้อยสยาม



• Logo



• สีน้ำตกชาติตระการ



• สีบรรยากาศภูเขาในพื้นที่



• สีบรรยากาศที่น้ำตกชาติตระการ



• สีทุ่งหญ้ากุสอยดาว



• สีจุดชมวิวกาหิทยัน



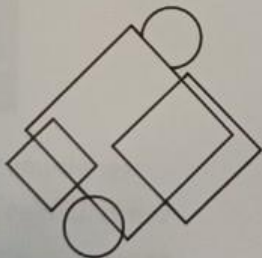
"ดอกสร้อยสยาม" เป็นพันธุ์ไม้  
ซึ่งพบว่ามีที่เดียวในโลก เป็นไม้เลื้อยเนื้อแข็ง  
ออกดอกช่วงฤดูหนาวเท่านั้น



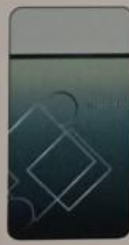
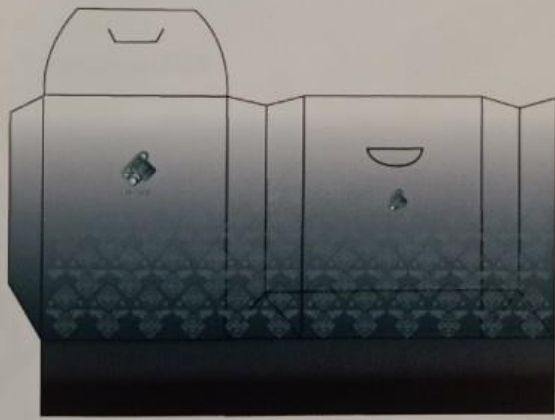
อำเภอชาติตระการ มีที่ตั้งอยู่บนเขาสูง  
และสามารถชมพระอาทิตย์ขึ้นได้  
ภูเขาและหมอก มีนาขั้นบันไดที่สวยงาม

# ตัวอย่าง

การถอดลายต้นแบบ  
ของอำเภอชาติตระการ



กราฟิกลดลายผลิตภัณฑ์  
ของอำเภอชาติตระการ





# โครงการสร้างสรรค์ศิลปะร่วมสมัยเพื่อต่อยอดทุนทางวัฒนธรรม

ผลิตภัณฑ์ต้นแบบ  
ก่อนปรับปรุง

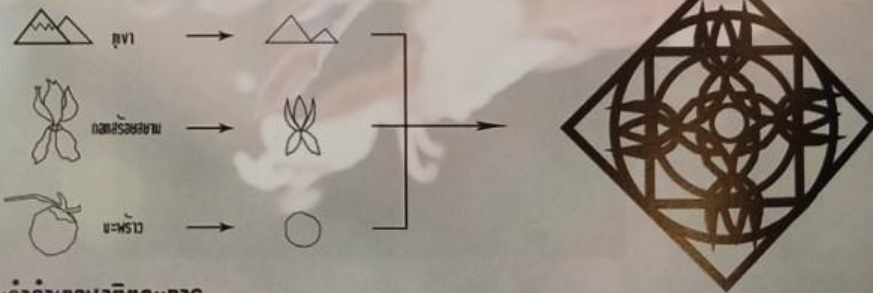


- ผู้ประกอบการ  
วิสาหกิจบ้านใหม่เจริญทรัพย์ไทรงาม 085-273-1205

## BEFORE

## AFTER

### การออกแบบโลโก้



### สีประจำอำเภชาติตรึงการ



### ผลิตภัณฑ์จากดอกสร้อยสยาม



ผลิตภัณฑ์ต้นแบบ  
หลังปรับปรุง

- ผู้ออกแบบ  
นางสาวศิริดา ใจตา  
นายเกรียงไกร เอื้อโอภาสพัฒน



## อำเภosatitการ

การออกแบบผลิตภัณฑ์ใหม่

เนื่องจากผลิตภัณฑ์เดิมยังมีแพ็คเกจจิ้งออกแบบแพ็คเกจที่  
น่าสนใจและดึงดูดลูกค้ามากขึ้นด้วยการใส่เอกลักษณ์ประจำอำเภอ



ออกแบบโดยใช้สีประจำอำเภอและเอกลักษณ์ของ  
ดอกสร้อยสยาม ภูเขา และ มะพร้าวท้องถิ่น  
ลดทอนลงกลาย แพ็คเกจสีน้ำตาลอ่อนแบบดั้งเดิม  
และใส่สินค้าไว้ภายใน



ผลิตภัณฑ์จากดอกสร้อยสยาม