

บ้าน

บ้าน ที่อยู่ บริเวณที่ตั้งเรือนตั้งอยู่ ถิ่นฐานที่มีมนุษย์อยู่
หมู่บ้าน บ้านนอก บ้านเปนนามธรรมตรงกับภาษาอังกฤษ
ว่า **HOME**

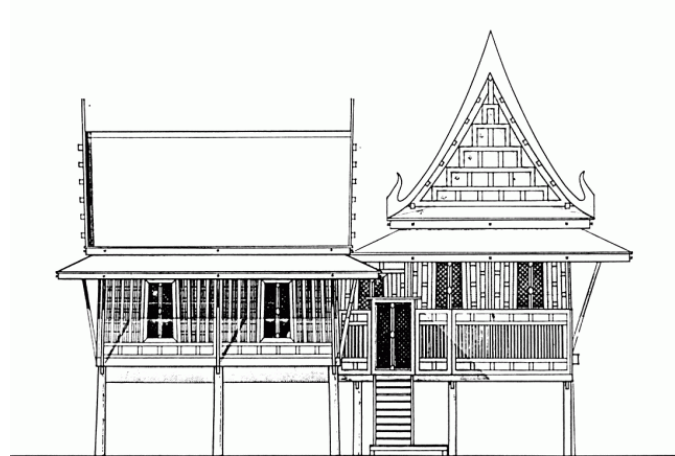
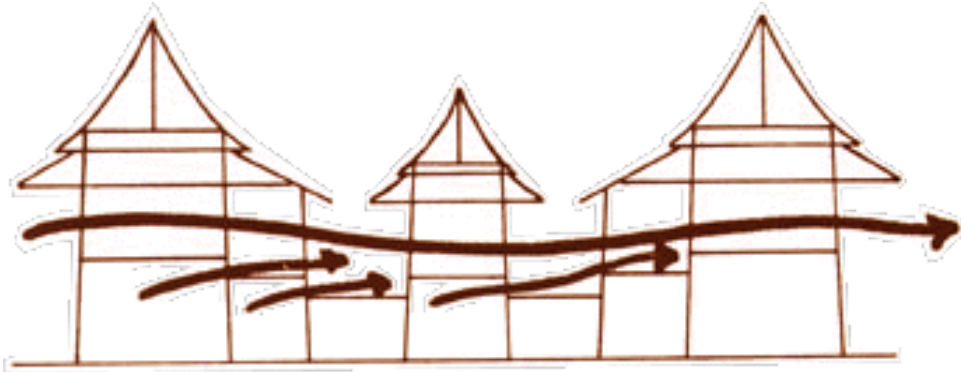
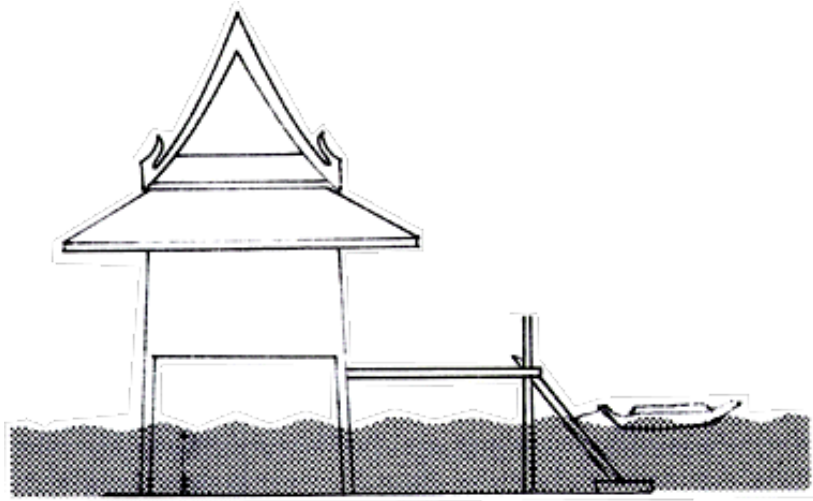
บ้านเรือนในประเทศไทย ประกอบไปด้วย
เรือนไทยภาคกลาง
เรือนไทยภาคเหนือ
เรือนไทยภาคใต้
เรือนไทยภาคตะวันออกเฉียงเหนือ



เรือนไทยภาคกลาง

เรือนไทยภาคกลาง เป็นเรือนไทย มีลักษณะเป็นเรือนหลังคาสูงมุงจากหรือกระเบื้อง ยกพื้นใต้ถุนสูง สูงจากพื้นดินเสมอคิระคนยืน รูปทรงลึบสอบ หลังคา ทรงสูงชายคายื่นยาวเพื่อกันฝนสาด แดดส่อง นิยมวางเรือนไปตามสภาพแวดล้อมทิศทางลมตามความเหมาะสมในรูปแบบ เรือนฝาปะกนถือเป็นเรือนไทยแท้ เรือนไทยฝาปะกนคือเรือนที่ฝาทำจากไม้สัก มีไม้ลูกตั้งและลูกนอน และมีแผ่นไม้บางเข้าลิ้นประกบกัน สนิท หน้าจั่วก็ทำด้วยวิธีเดียวกัน เราจะพบเห็นเรือนไทยภาคกลางรูปแบบต่าง ๆ อาทิ เรือนเดี่ยว เรือนหม่ เรือนหม่มคหบดี และ





เรือนสมัยโบราณจะมีคมนาคนทางน้ำ ใช้แม่הל้าคลองเป็นหลัก ซึ่งบ้านเรือนก็จะมักอยู่ริมแม่הל้า โดยมีมาตั้งแต่สมัยอยุธยาจน แต่เริ่มมาสมัยรัชกาลที่ 6 ลักษณะบ้านเรือนไทยภาคกลาง มักจะถูกเรียก เหวใหญ่ ออกเล็ก

อิทธิพลที่เป็นเหตุของการเกิดบ้านทรงไทยภาคกลาง

1. สมองประโยชน์ใช้สอย ความอยู่สบาย
2. ป้องกันความอบอ้าว
3. ป้องกันฝน
4. ป้องกันแดด
5. ป้องกันสัตว์ร้าย และน้ำท่วม
6. รับลมและระบายอากาศ
7. ได้รับความรื่นรมจากธรรมชาติ
8. ใช้วัสดุก่อสร้างหาได้ง่าย
9. วัฒนธรรมขนบธรรมเนียมประเพณีที่อนุรักษนิยม



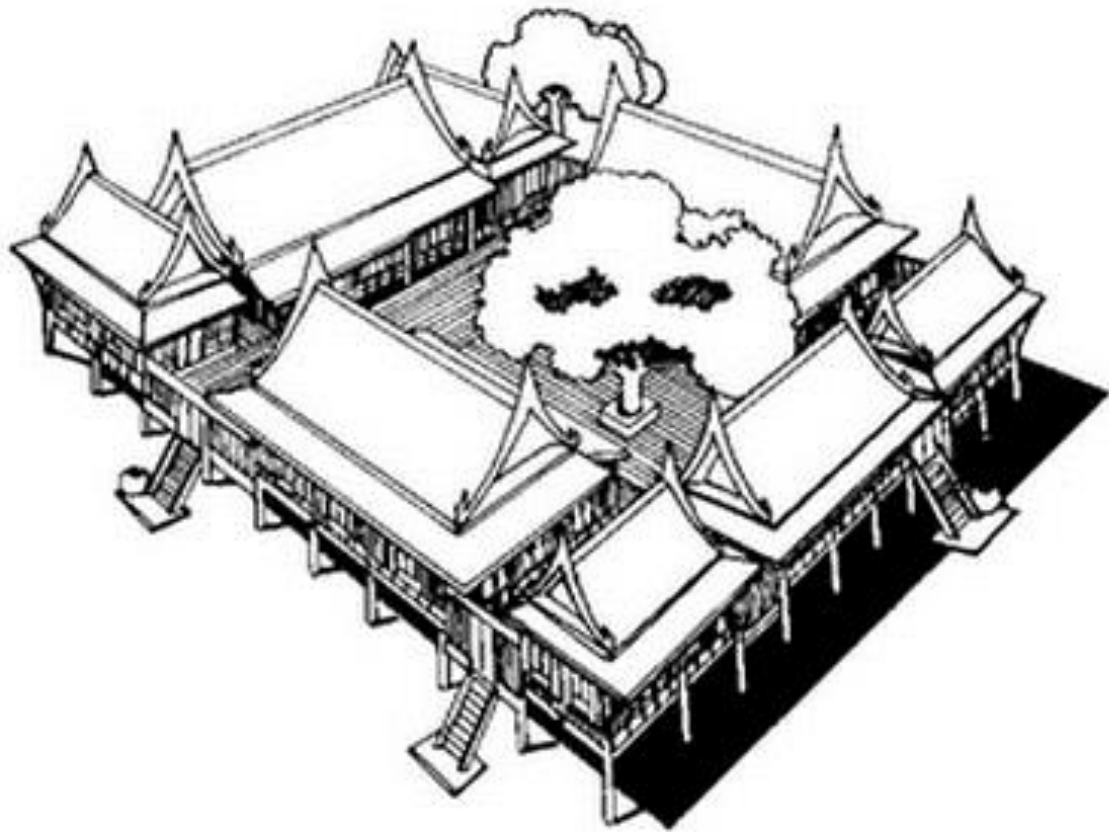
Photo by Primploy.



พระตำหนักทับขวัญเป็นเรือนไม้กระดาน ฝาเรือนทำเป็นฝาปะกน กรอบลูกฟัก ฝีมือประณีต เชิงชายและไม้ค้ำยันสลักเสลาสวยงาม หลังคาแต่เดิมมุงด้วยจาก หลังคาด้วยกระเบื้องดินเผา ตัวเรือนทุกหลังรวมทั้งพื้นนอกชานทำด้วยไม้สักล้วน ใช้วิธีเข้าไม้ตามแบบฉบับของชาวไทยโบราณ รอบ ๆ บริเวณปลูกไม้ไทยชนิดต่าง ๆ นับเป็นเรือนที่อยู่ในประเภทเรือนคหบดีและมีส่วนประกอบครบ นายช่างผู้ออกแบบและควบคุมการก่อสร้างคือ พระยาวิสุกรรมศิลป์ประสิทธิ์ (น้อย ศิลป์)



พระตำหนักทับขวัญ



เรือนเดี่ยว

ประกอบด้วย เรือนนอน 1 หลัง เรือนครัว 1 หลัง ระเบียงยาว ตลอดเป็น ตัวเชื่อมระหว่างห้องนอนกับชาน

เรือนหมู่

เรือนหมู่ คือ เรือนหลายหลังซึ่งปลูกอยู่ในที่เดียวกัน สมัยก่อนลูกชาย แต่งงานส่วนใหญ่จะไปอยู่บ้านผู้หญิง ส่วนลูกผู้หญิงจะนำเขยเข้าบ้าน จะ อยู่เรือนหลังย่อมกว่าหลังเดิมเรียกว่า “หอกลาง” ส่วนเรือนนอกเรียกว่า “หอริ” เพราะปลูกไปตามยาว ถ้ามีเรือนปลูกอีกหลังหนึ่งเป็นด้านสกัดก็ เรียกว่า “หอขวาง” อาจมี “หอนั่ง” ไว้สำหรับนั่งเล่น บางแห่งมี “หอนก” ไว้ สำหรับเลี้ยงนก

เรือนหมู่คหบดี

เรือนหมู่คหบดีโบราณ เป็นเรือนสำหรับผู้มีอันจะกิน ลักษณะการจัดเรือน หมู่คหบดีของโบราณเป็นเรือนขนาดใหญ่มีเรือนคู่และเรือนหลังเล็กหลัง น้อยรวมเข้าด้วยกัน แต่ละหลังใช้ประโยชน์ต่างหน้าที่กันออกไป ประกอบด้วย เรือนนอน เรือนลูก เรือนขวาง เรือนครัว หอนก และชาน

เรือนแพ

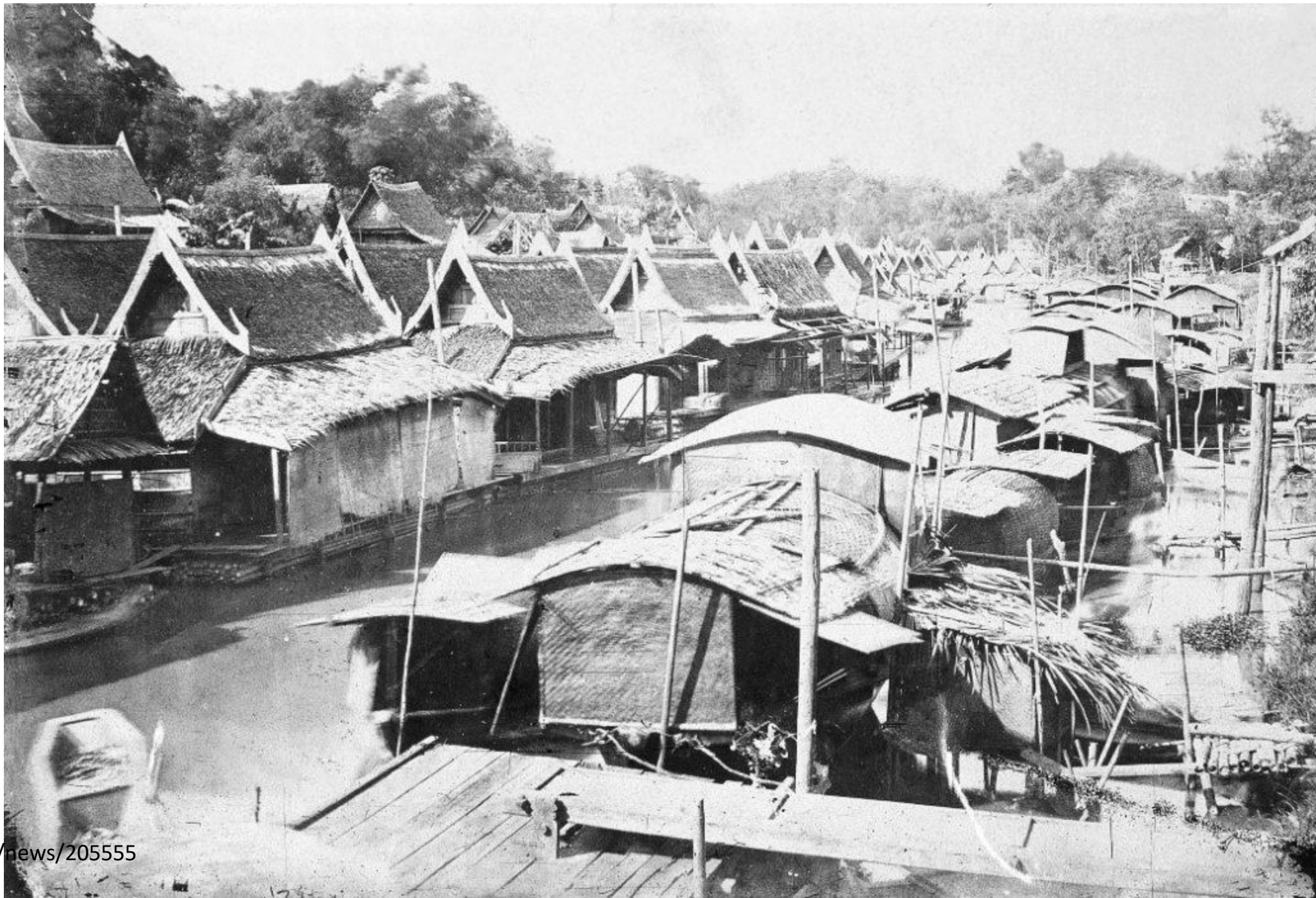
การสร้างบ้านบริเวณชายฝั่งต้องยกพื้นชั้นบนสูงมาก ไม่สะดวกในหน้าแล้ง ทำให้เกิดการสร้างเรือนในลักษณะ " เรือนแพ " ที่สามารถปรับระดับของ



A floating house in Siam.



เรือนแพเรียงรายอยู่
แน่นขนัดสองฝั่ง
คลองเมืองที่อยุธยา
(ภาพถ่ายเก่าสมัย
รัชกาลที่ 6)





กองเกวียนทางบกกับกองเรือทางน้ำ ขนสินค้ากระจายสู่ท้องถื่นบ้านเมืองต่าง ๆ ยุคกรุงศรีอยุธยา (ภาพเก่า)



ตลาดน้ำยุคอยุธยา มี
ลักษณะเดียวกับเรือแพ
และตลาดแพที่อยุธยา ยุค
รัตนโกสินทร์ (ภาพถ่ายเก่า
สมัยรัชกาลที่ 5)

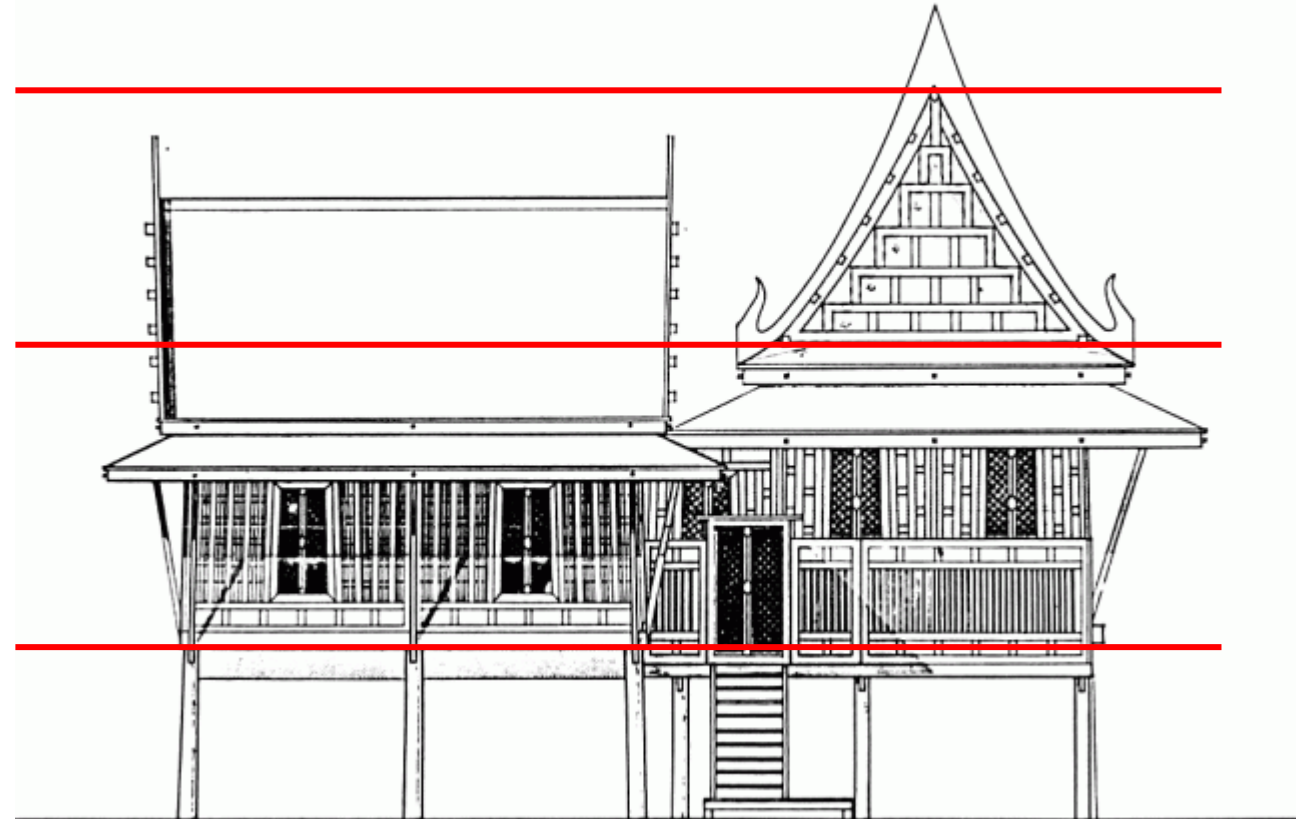
ลักษณะเฉพาะของบ้านเรือนไทย

หลักการต้องเป็นเรือนสำเร็จรูป สามารถสร้างเสร็จในเวลาอันสั้น สร้างด้วยไม้สักล้วน เว้นเสาและรอดใช้ไม้เนื้อแข็ง แปลนพื้นเรือนรูปสี่เหลี่ยมผืนผ้า มักจะนิยมสร้าง 3 ห้อง ความสูงเรือนมักจะสูง ประมาณ 2.5 เมตร แยกตัวเรือนครัวออกจากกันเป็นส่วนตัว เรือนไทย มักไม่สร้างห้องส้วม จะแยกออกไปต่างหาก

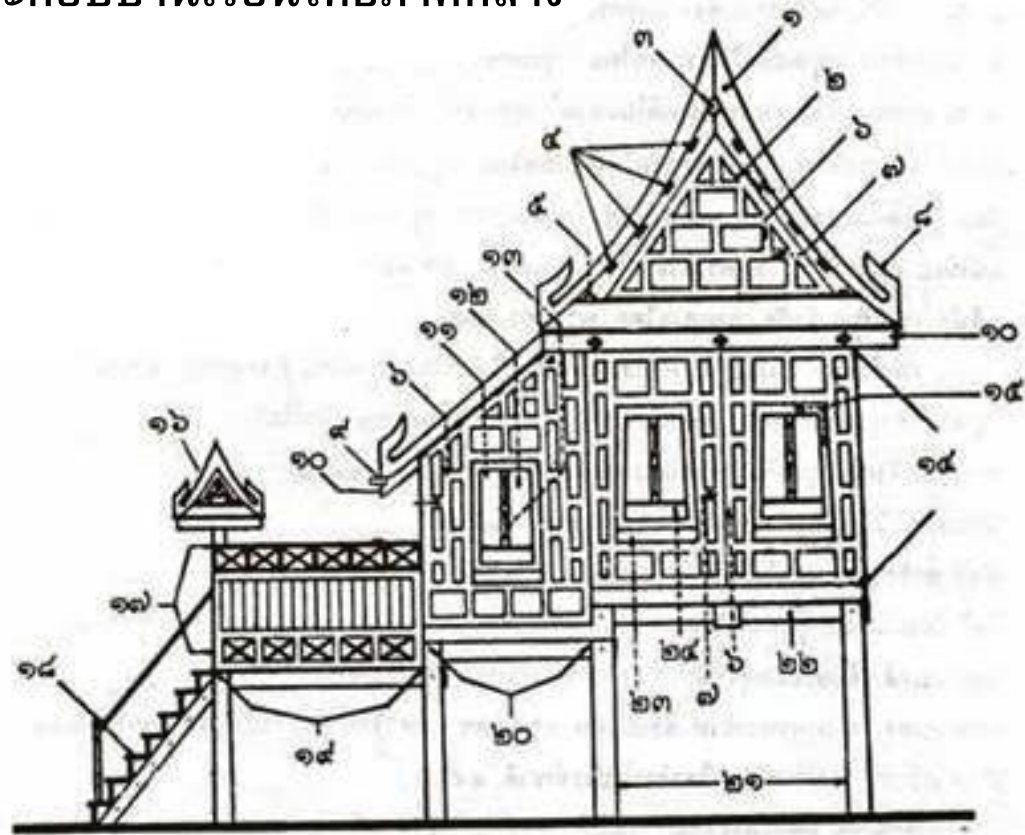
โครงสร้างและองค์ประกอบ

เรือนไทยแบ่งโครงสร้างออกเป็น 3 ส่วน

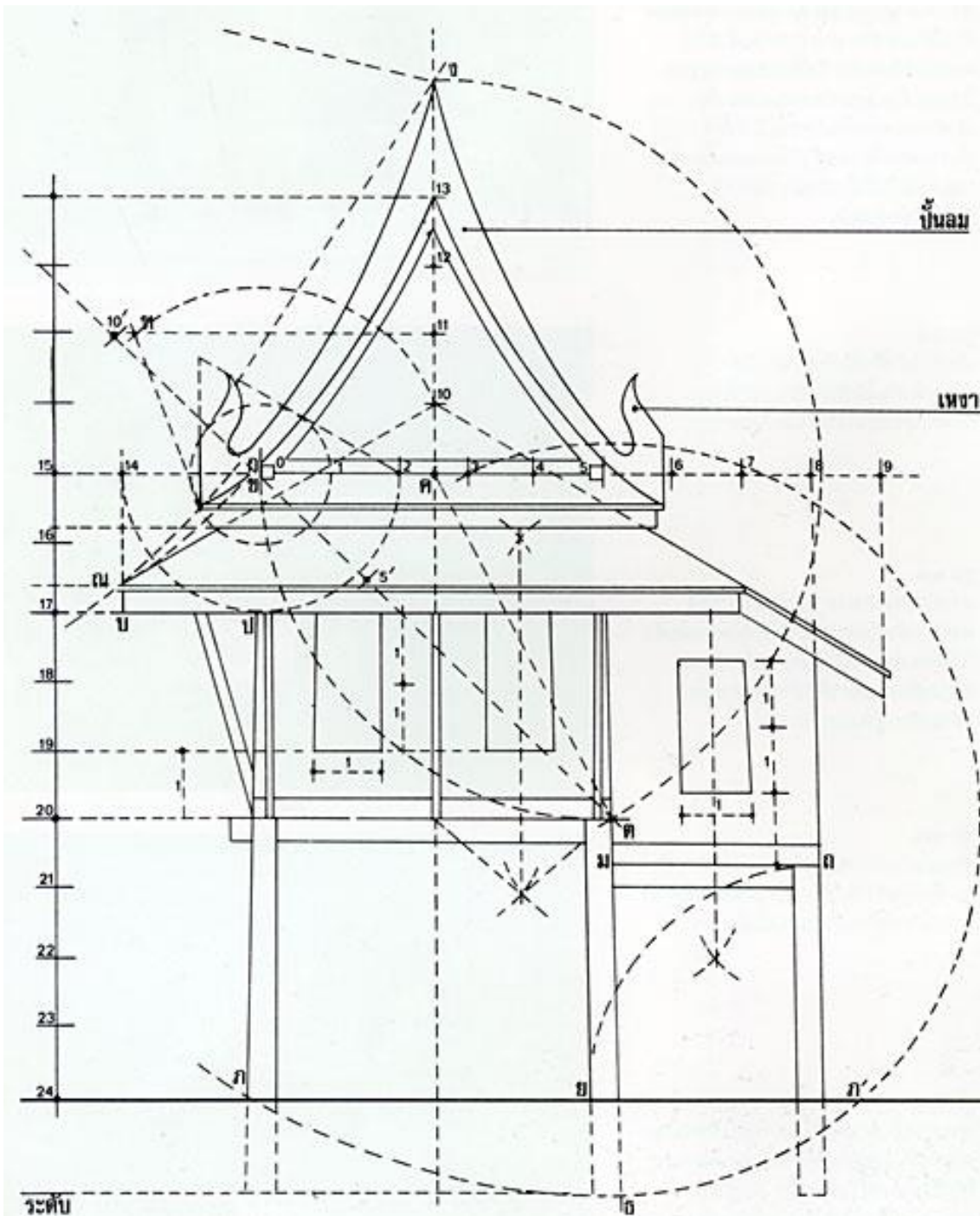
1. เดี่ยวล่าง จากพื้นดินถึงหลังรอด บางที่เรียกเดี่ยวล่องถุน
2. เดี่ยวบน จากหลังรอดถึงหลังช่อ
3. เครื่องบน จากช่อถึงหลังอกไก่



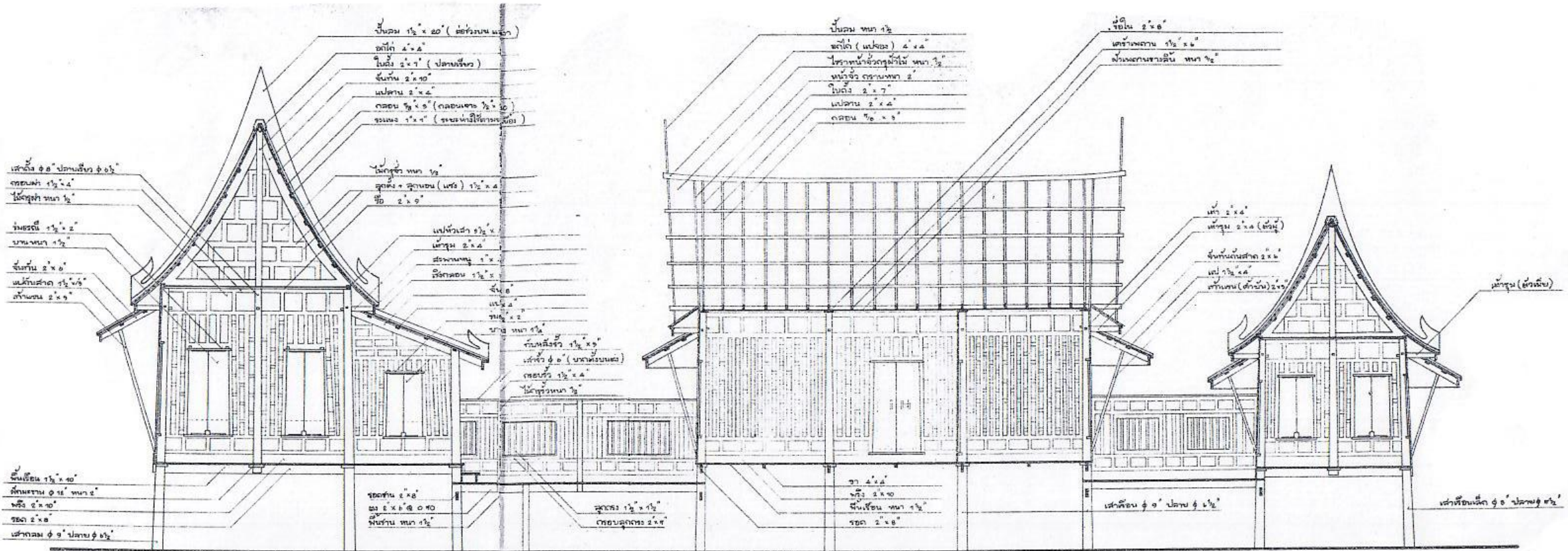
องค์ประกอบบ้านเรือนไทยภาคกลาง



- | | | |
|---------------|----------------------|-----------------|
| ๑ บันลม | ๙ สะพานหนู | ๑๗ ฝาหัวชาน |
| ๒ ั่ว | ๑๐ เเชิงชาย | ๑๘ บันใด |
| ๓ ออกไก่ | ๑๑ หูช้าง | ๑๙ ชาน |
| ๔ แปกาน | ๑๒ บานหน้าต่าง | ๒๐ ระเบียง |
| ๕ แปกัวเสา | ๑๓ ออกเสา | ๒๑ เสา |
| ๖ ลูกตั้งปะกน | ๑๔ ฝาปะกน | ๒๒ รอด |
| ๗ ลูกชั้นปะกน | ๑๕ กรอบเข็ดหน้า | ๒๓ ฐานเท้าสิงห์ |
| ๘ เหงาบันลม | ๑๖ หลังคาชั้มประตูลู | ๒๔ หย่อง |



ระดับ



รูปตัด ๑ - ๑ เรือนทับขวัญ



เรือน ทับขวัญ. บริเวณมณฑลราชบุรี อ.สามชุก จ.ราชบุรี แบบไม้สักทึบแบบบ้านเมืองโบราณ ในความควบคุมการก่อสร้างของกรมศิลปากร			
ผู้ทรง-เขียน	ชยันตี ศรีศิริศรี		5 5
ผู้ตรวจ	ประสิทธิ์ แก้วจวบ	๑๓.๓.๒๕	