





อีสาน

<http://writer.dek-d.com/adam-nguyen-2012/story/viewlongc.php?id=1105532>

อีสานในอดีต





อีสานในปัจจุบัน

<http://www.greennewstv.com>

ภาคอีสาน

ภาคอีสาน หรือ ภาคตะวันออกเฉียงเหนือ เป็นเขตหรือภาคหนึ่งทางทิศตะวันออกเฉียงเหนือของประเทศไทย อยู่บนแอ่งโคราชและแอ่งสกลนคร มีแม่น้ำโขงกั้นเขตทางตอนเหนือและตะวันออกของภาค ทางด้านใต้จรดชายแดนกัมพูชา ทางตะวันตกมีเทือกเขาเพชรบูรณ์และเทือกเขาตงพญาเย็นเป็นแนวกั้นแยกจากภาคเหนือและภาคกลาง ภาษาหลักของภาคนี้ คือ ภาษาอีสานซึ่งเป็นภาษาลาวสำเนียงหนึ่ง ส่วนภาษาไทยกลางนิยมใช้กันแพร่หลายโดยเฉพาะในตัวเมืองและตัวอำเภอใหญ่ ๆ ขณะเดียวกันยังมีภาษาเขมรที่ใช้กันมากในบริเวณอีสานใต้ แถบจังหวัดสุรินทร์ บุรีรัมย์ ศรีสะเกษ นอกจากนี้ มีภาษาถิ่นอื่น ๆ อีกมาก เช่น ภาษาผู้ไท ภาษาสำเภา ภาษาไทยโคราช เป็นต้น ภาคอีสานยังมีเอกลักษณ์ทางวัฒนธรรมที่โดดเด่น เช่น อาหาร ภาษา ดนตรีหมอลำ และศิลปะการฟ้อนรำที่เป็นเอกลักษณ์เฉพาะ เป็นต้น

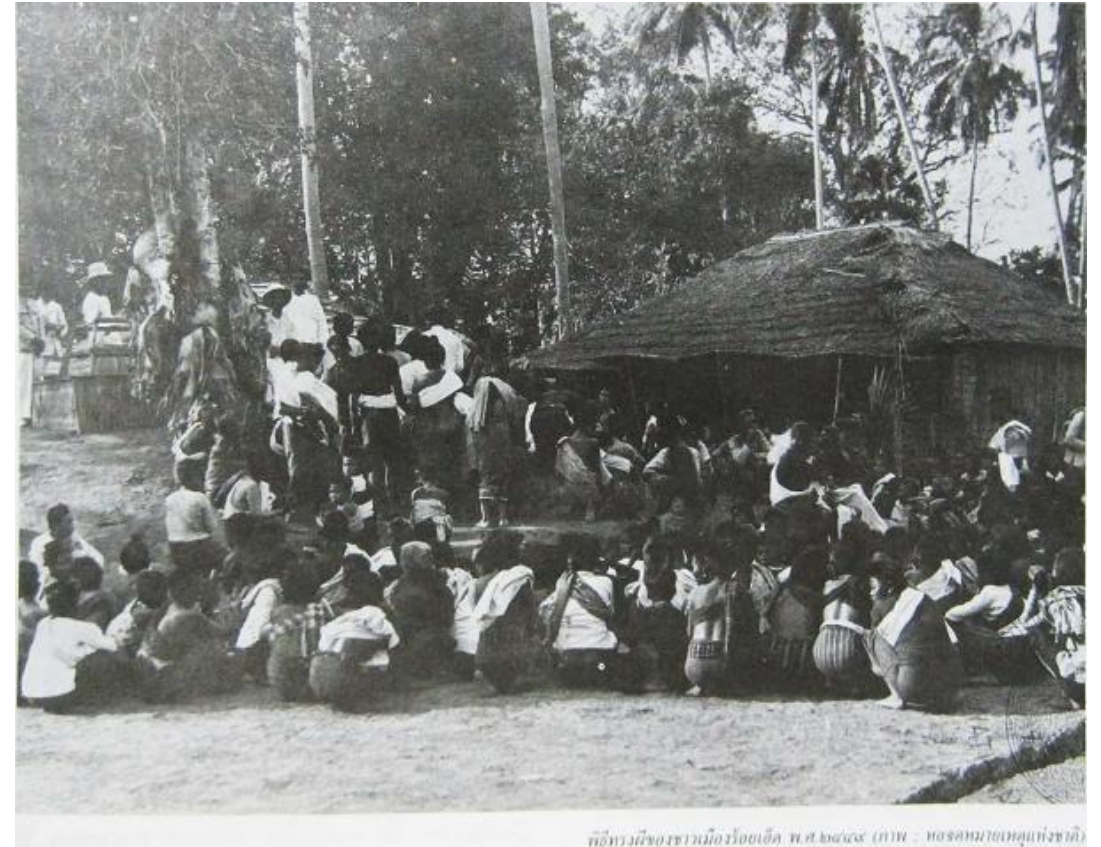
ภาษาอีสาน

ภาษาอีสาน หรือภาษาลาวในประเทศไทย จัดอยู่ในตระกูลภาษาไต-กะได สาขาเดียวกับภาษาไทย ภาษาลาว ภาษาไทใหญ่ ภาษาไตลื้อ ภาษาไทดำ ภาษาอีสานใช้พูดเป็นภาษาแม่ของประชากรส่วนใหญ่ในภาคตะวันออกเฉียงเหนือของไทย ภาษาอีสานแบ่งออกเป็นหลายสำเนียง เช่น สำเนียงอุบลราชธานี สำเนียงขอนแก่น สำเนียงนครพนม สำเนียงเมืองเลย เป็นต้น

ในอดีตภาษาอีสานเคยมีอักษรเขียนเป็นของตนเอง คือ อักษรไทน้อยและอักษรธรรมอีสาน (สปป.ลาวเรียกว่าอักษรลาวเดิมและอักษรธรรมล้านช้าง)

<http://writer.dek-d.com/adam-nguyen-2012/story/viewlongc.php?id=1105532>

อีสานในอดีตโบราณ



ความเชื่อเกี่ยวกับสร้างเรือนอีสาน

สืบเนื่องจากอีสาน ได้รับอิทธิพลวัฒนธรรม ไท ลาว จึงนำคติความเชื่อ ประเพณี วัฒนธรรมมาใช้ในชีวิตประจำวัน จะบูชาหับถือน วิญญาณบรรพบุรุษ และ ผีฟ้า คือ แถน ควนคูไปกับศาสนาพุทธ

เรือนภาคอีสาน

ภาคอีสานเป็นภาคที่มีอากาศแห้งแล้ง ค่อนข้างร้อน และหนาว เย็นในฤดูหนาว รูปแบบบ้านจึงมีการออกแบบ ให้เหมาะสม กับภูมิอากาศ โดยมักจะมีการ ยกใต้ถุนสูง (มีใต้ถุนสูง) ตัวบ้าน ค่อนข้างทึบ ประกอบด้วยเรือนนอน และเรือนไฟ ชายคาจะ กว้างต่ำ มีชานซึ่งมีหลังคาคลุม ส่วนใต้ถุนสูง จะแบ่งส่วนเป็น คอกสัตว์ และพื้นที่เก็บเครื่องมือทำงาน

เรือนอีสาน มีทั้งเรือนเครื่องผูกและเรือนสับ เช่นเดียวกับภาค กลางและเหนือ เรือนที่เป็นไม้สับ มักจะประกอบไปด้วยห้อง ต่าง ๆ เช่น ห้องนอนใหญ่(เฮือนใหญ่) ห้องเปิง (ห้องนอนลูก ชาย) ห้องนอนพ่อแม่ และห้องส่วม (ห้องนอนลูกสาว)

ผี คือ วิญญาณของผู้ที่ล่วงลับไปแล้ว หรือที่มีอยู่ ผี เหล่านี้ประกอบด้วย ผีนา ผีป่า ผีเขา ผีบ้าน ผีหมู่บ้าน ผี ปู่ย่าตายาย ผีฟ้า ผีแดน และผีอื่น ๆ หรือแม้กระทั่งผีที่ เกิดจากการกระทำของบุคคล เช่น ผีปอบ



พิธีเลี้ยงผีปู่ตาของสถาบันวิจัยวลัยรุกขเวช

เรือนภาคอีสาน แบ่งออกเป็น 3 ประเภท

ลักษณะชั่วคราว สร้างไว้ใช้เฉพาะบางฤดูกาล เช่น "เถียงนา" หรือ "เถียงไร่" ทำยกพื้นสูงเสาไม้จริง โครงไม้ไผ่ หลังคามุงหญ้าหรือแป้นไม้ที่รื้อมา จากเรือนเก่า พื้นไม้ไผ่สับฟากทำฝาโล่งหากไร่นาไม้ไผ่ไม่สามารถไปกลับ ได้ มีอายุใช้งาน 1-2 ปี

ลักษณะกึ่งถาวร กระจ๊อบ หรือเรือนเล็ก ไม่มั่นคงแข็งแรงนัก มีชื่อเรียก "เรือนเหย้า" หรือ "เฮือนย้าว" หรือ "เย่าเรือน" อาจเป็นแบบเรือนเครื่องผูกหรือเป็นแบบเรือนเครื่องสับก็ได้ เรือนเหย้ากึ่งถาวรยังมี "ตูปต่อแล้ว" ซึ่งเป็นเพิงที่สร้างอิงกับตัวเสาข้าว และ "ตั้งต่อดิน" ซึ่งเป็น เรือนที่ตัวเสาตั้งจะฝังถึงดินและใช้ไม้ท่อนเดียวตลอดสูงขึ้นไปรับอกไก่ เป็นเรือนพักอาศัยที่แยกมาจากเรือนใหญ่ เรือนเหย้ากึ่งถาวรอีกประเภทหนึ่ง คือ "ตั้งตั้งคาน" หรือ ตั้งตั้งชื้อ" ลักษณะคล้ายเรือนเกยทั่วไป แต่พิถีพิถันน้อยกว่า อยู่ในประเภทของเรือนเครื่องผูก แตกต่างจากเรือนตั้งต่อดินตรงที่เสาตั้งต้นกลาง จะลงมาพักบนคานของด้านสะกัด ไม่ต่อถึงดิน

ลักษณะถาวร เป็นเรือนเครื่องสับหรือเรือนไม้กระดานอาจจำแนกได้เป็น 3 ชนิด คือ *เฮือนเกย* *เฮือนแฝด* *เฮือนโข่ง* ลักษณะใต้ถุนสูงเช่นเดียวกับภาคอื่น ๆ เรือน เครื่องสับเหล่านี้ ไม่นิยมเจาะช่องหน้าต่างมักทำ หน้าต่างเป็นช่องแคบ ๆ ส่วนประตูเรือนทำเป็นช่องออกทางด้านหน้าเรือนเพียงประตูเดียว ภายในเรือนจึงค่อนข้างมืด เพราะในฤดูหนาวมีลมพัดจัดและอากาศจัดจึงต้องทำเรือนให้ทึบและกันลมได้หลังคาเรือนทำเป็นทรงจั่วอย่างเรือนไทยภาคกลางมุงด้วยกระเบื้องดินเผาหรือกระเบื้องไม้สักจั่วกรูด้วยไม้ตีเกล็ดเป็นรูปรัศมีของอาทิตย์ทั้งสองด้าน รอบหลังคาไม่มีชายคาหรือปีกนกยื่นคลุมตัวบ้านเหมือนอย่างเรือนไทยภาคกลาง

เถียงนา



เถียงนา



ลักษณะชั่วคราว

ใช้เฉพาะตามฤดูกาล เช่น เถียงนา เถียวไฮ่ ยกพื้นสูง เสาไม้จริง โครงสร้างไม้ไผ่ พื้นไม้ฟากสับ หากไร่นาไม่ไกลสามารถไปกลับไม่ได้ ก็มักจะกั้นฝาด้วย แอบตอง (คือสานไม้ไผ่เป็นตารางขนาดด้วยใบตอง)





ลักษณะกึ่งถาวร

คือกระต้อบ หรือเรือนเล็ก ไม่มั่นคงแข็งแรงนัก มีชื่อเรียก " เรือนเหย้า" หรือ " เเฮือนย้าว" หรือ "เย้าเรือน

<http://student.nu.ac.th/wat-th>

<http://kanchanapisek.or.th>



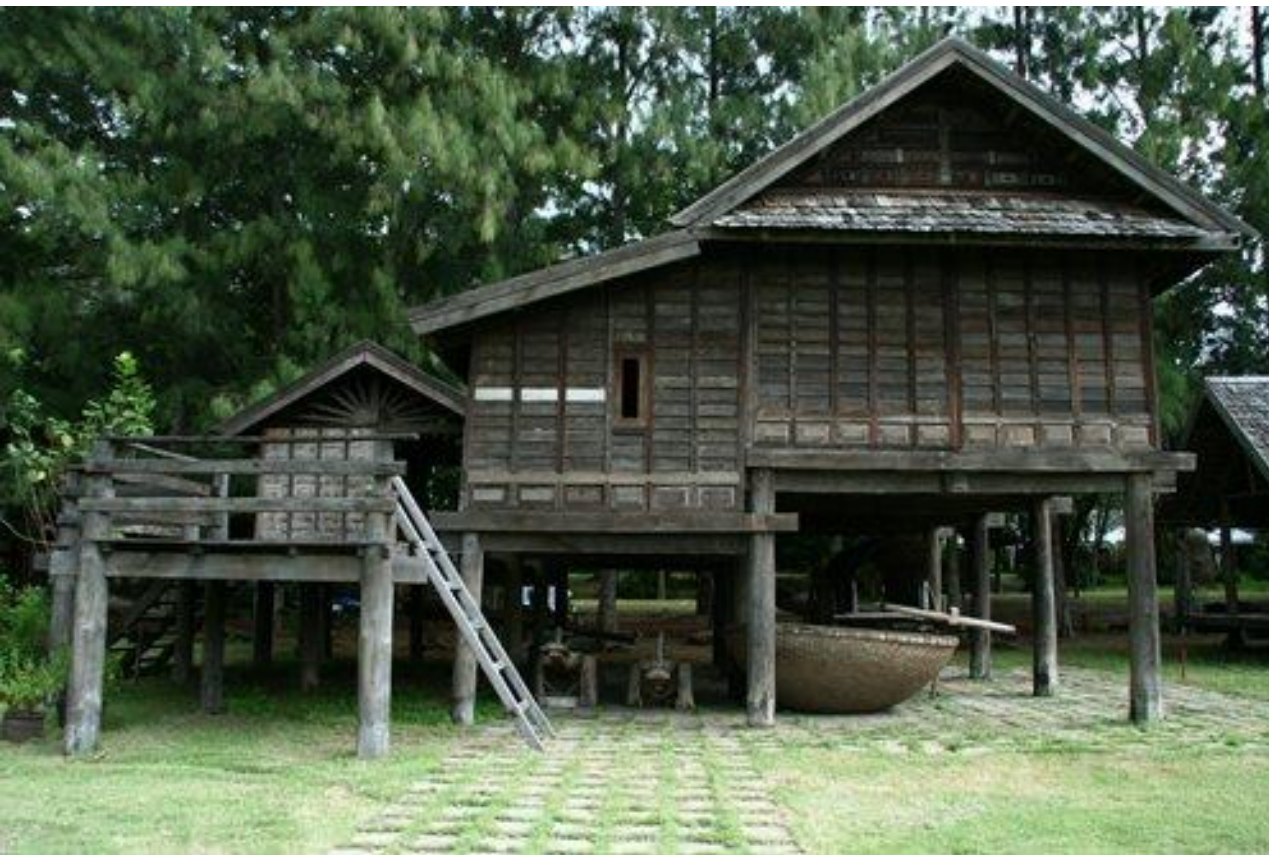
ประเภทของเรือนถาวร

ตามลักษณะที่ปรากฏทางรูปทรง และผังพื้นที่นั้น อาจแยกได้เป็น

1. เรือนทรงจั่วแฝดแบบดั้งเดิม
2. เรือนที่ไม่มีเรือนโข่ง
3. เรือนที่มีเรือนโข่ง (เรือนโถงมีฝา ๓ ด้าน)



เรือนแฝด



องค์ประกอบของเรือนไทยภาคอีสาน

เรือนนอนใหญ่ จะวางด้านจั่วรับทิศตะวันออก-ตะวันตก ส่วนมากจะมีความยาว 3 ช่วงเสา เรียกว่า "เรือนสามห้อง" ใต้ถุนโล่ง ชั้นบนแบ่งออกเป็น 3 ส่วนคือ

ห้องเปิง เป็นห้องนอนของลูกชาย มักไม่มีการกั้นห้อง

ห้องพ่อ-แม่ อาจกั้นเป็นห้องหรือปล่อยโล่ง

ห้องนอนลูกสาว หรือเรียกว่า ห้องส่วม มีประตูเข้ามีฝากั้นมิดชิด หากมีลูกเขยจะให้นอนในห้องนี้

ส่วนชั้นล่างของเรือนนอนใหญ่ อาจใช้สอยได้อีก เช่น กั้นเป็นคอกวัวควาย ฯลฯ

เกย คือบริเวณชานโล่งที่มีหลังคาคลุม เป็นพื้นที่ลดระดับลงมาจากเรือนนอนใหญ่ มักใช้เป็นที่รับแขก หรือที่รับประทานอาหาร ส่วนของใต้ถุนจะเตี้ยกว่าปกติ อาจไว้ใช้เป็นที่เก็บพิน

เรือนโง่ง มีลักษณะเป็นเรือนทรงจั่วเช่นเดียวกับเรือนนอนใหญ่ แต่ต่างจากรือนแฝดตรงที่โครงสร้างของเรือนโง่งจะแยก ออกจากเรือนนอนโดยสิ้นเชิง สามารถรื้อถอนออกไปปลูกใหม่ได้โดยไม่กระทบกระเทือนต่อเรือนนอน การต่อเชื่อมของชายคาทั้งสองหลังใช้รางน้ำ โดยใช้ไม้กระดาน 2 แผ่น ต่อกันเป็นรูปตัววีแล้วอุดด้วยชันผสมขี้เถ้า ในกรณีที่เรือนไม่มีคร้วก็สามารถใช้พื้นที่ส่วนเรือนโง่งนี้ทำคร้ว ชั่วคราวได้

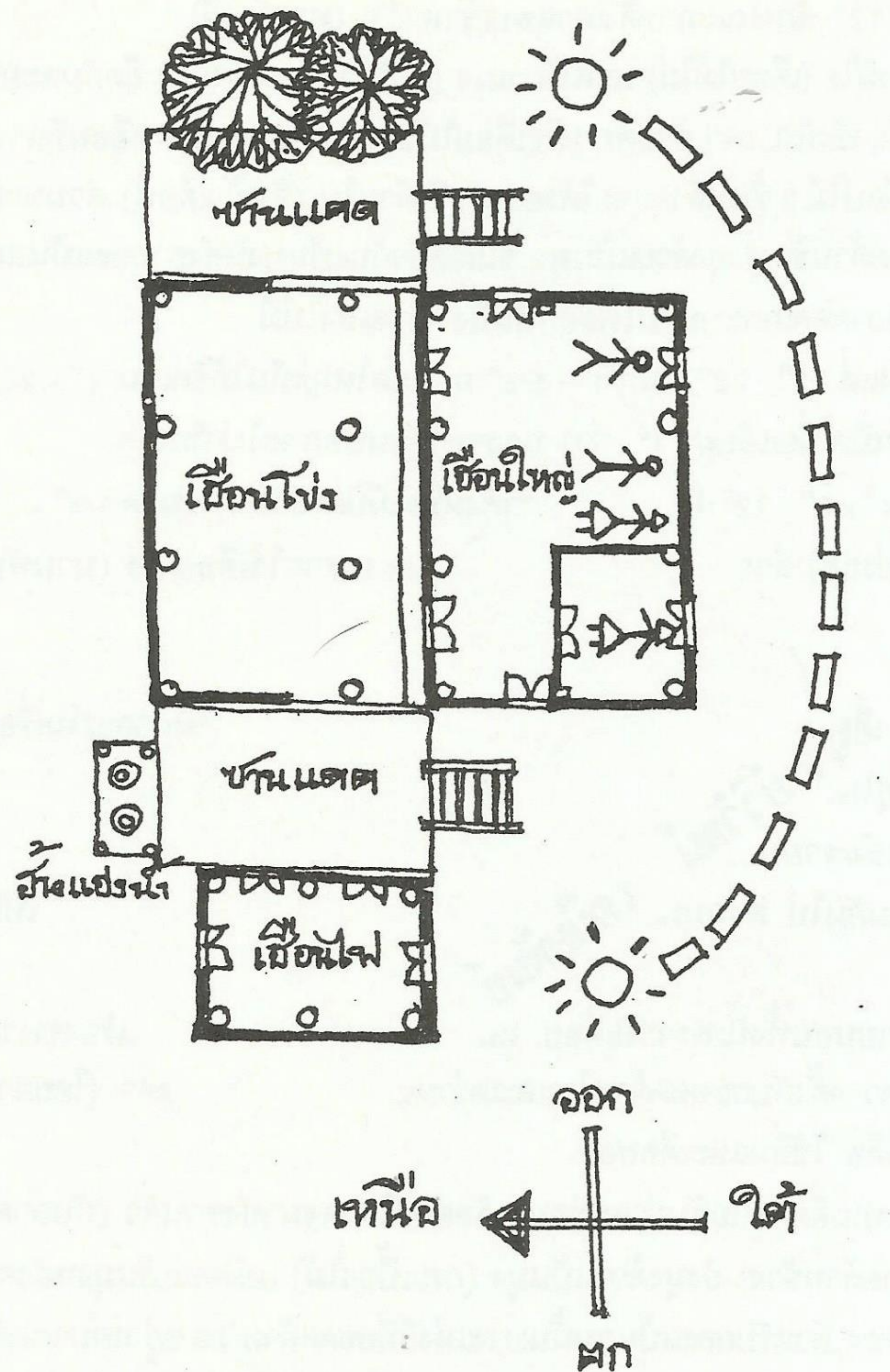
เรือนแฝด เป็นเรือนทรงจั่วแฝด เช่นเดียวกับเรือนนอน โครงสร้างทั้งคานพื้นและช่อหลังคา จะฝากไว้กับเรือนนอน แต่หากเป็นเรือนแฝดลดพื้นลงมากกว่าเรือนนอน ก็มักเสริมเสาเหล็กมารับคานไว้อีกแถวหนึ่งต่างหาก

ชานแดด เป็นบริเวณนอกชานเชื่อมระหว่างเกย เรือนแฝดกับเรือนไฟ มีบันไดขึ้นด้านหน้าเรือน มี "ฮ้างแอ่งน้ำ" อยู่ตรงขอบของชานแดด บางเรือนที่มีบันไดขึ้นลงทางด้านหลังจะมี "ชานมน" ลดระดับลงไปเล็กน้อยโดยอยู่ด้านหน้าของเรือนไฟ

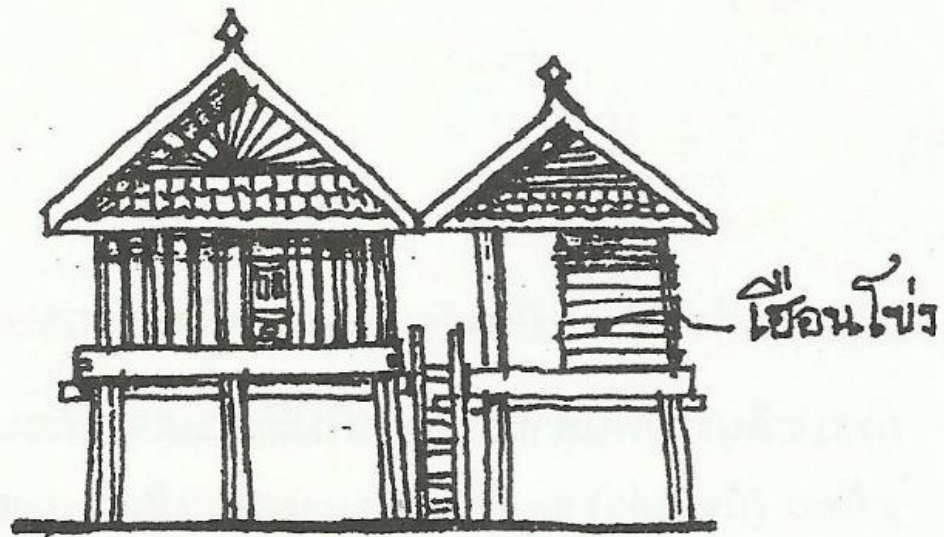
เรือนไฟ (เรือนคร้ว) ส่วนมากจะเป็นเรือน 2 ช่วงเสา มีจั่วโปร่งเพื่อระบายควันไฟ ฝานิยมใช้ไม้ไผ่สานลายทแยงหรือลายขัด

ฮ้างแอ่งน้ำ ลักษณะเป็นเพิงหมาแหงน สำหรับวางแอ่งน้ำดินเผา ความสูงแอ่งน้ำจะพอเหมาะกับการตักน้ำกิน

เล้าข้าว ลักษณะยกพื้นสูง พอดีกับเกวียนเพื่อขนข้าวเข้ายุ้งข้าวได้

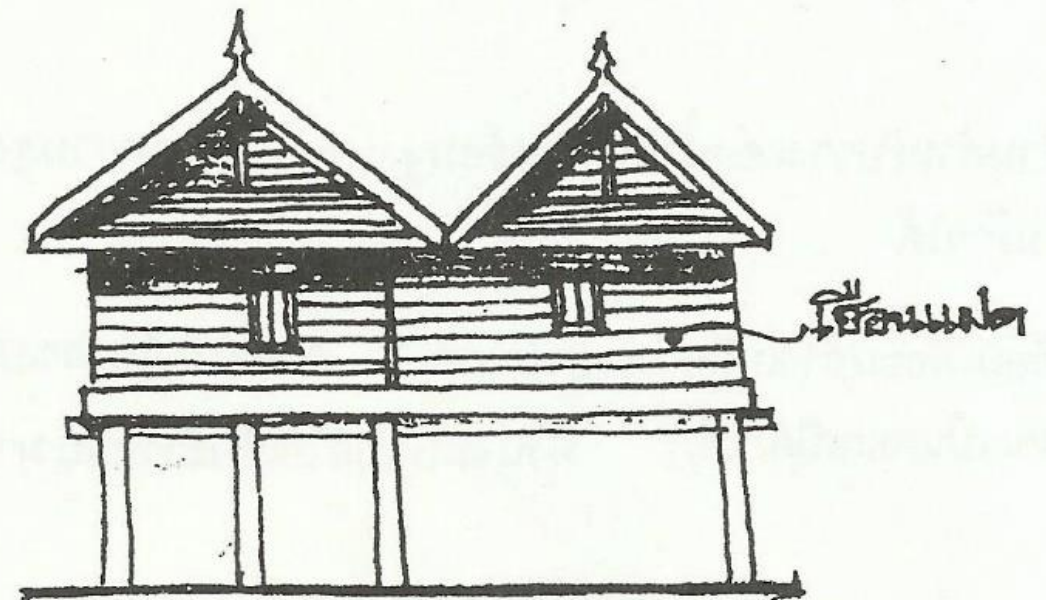


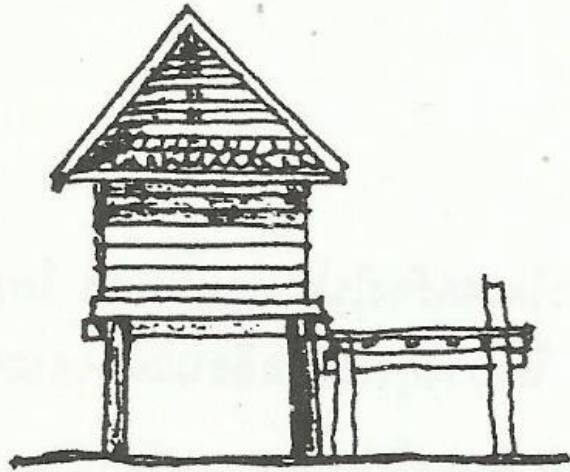
เขื่อนอีสาน และการวางผังอาคาร
 การวางผังอาคาร มักจะวางด้านข้างตัวเรือนหัน
 ทาง ทิศตะวันออก - ตก ซึ่งตรงกับหลักการวาง
 อาคารสมัยใหม่ Orientation



เรือนโชน่ง มีลักษณะเป็นเรือนทรงจั่วเช่นเดียวกับเรือนนอนใหญ่ แต่ต่างจากเรือนแฝดตรงที่โครงสร้างของเรือนโชน่งจะแยก ออกจากเรือนนอนโดยสิ้นเชิง สามารถรื้อถอนออกไปปลูกใหม่ได้โดยไม่กระทบกระเทือนต่อเรือนนอน การต่อเชื่อมของชายคาทั้งสองหลังใช้รางน้ำ โดยใช้ไม้กระดาน 2 แผ่น ต่อกันเป็นรูปตัววีแล้วอุดด้วยชั้นผสมซีเมนต์ ในกรณีที่เรือนไม่มีคร่าวก็สามารถใช้พื้นที่ส่วนเรือนโชน่งนี้ทำคร่าว ชั่วคราวได้

เรือนแฝด เป็นเรือนทรงจั่วแฝด เช่นเดียวกับเรือนนอน โครงสร้างทั้งคานพื้นและช่อหลังคา จะฝากไว้กับเรือนนอน แต่หากเป็นเรือนแฝดลดพื้นลงมากกว่าเรือนนอน ก็มักเสริมเสาเหล็กมารับคานไว้อีกแถวหนึ่งต่างหาก



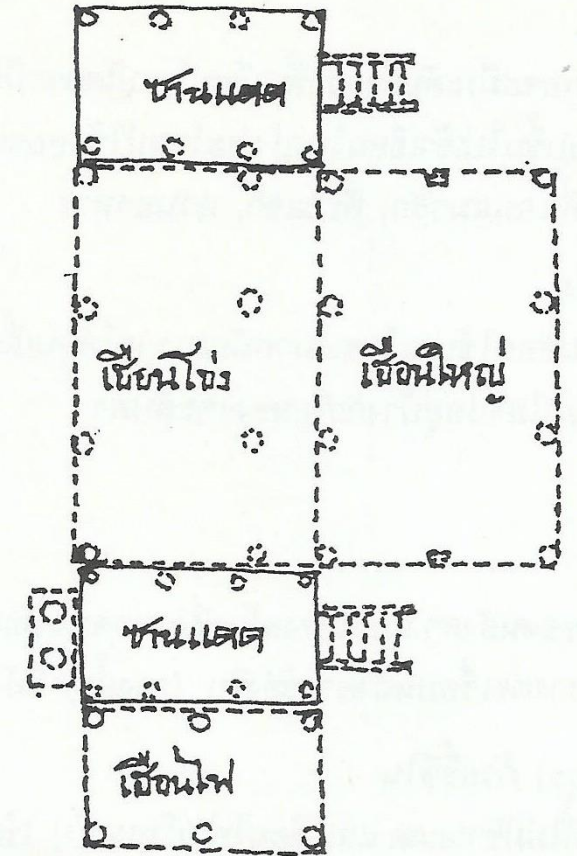


ชานแดด เป็นบริเวณนอกชานเชื่อมระหว่างเกย เรือนแฝดกับเรือนไฟ มีบันไดขึ้นด้านหน้าเรือน มี "ฮ้างแอ่งน้ำ" อยู่ตรงขอบของ ชานแดด บางเรือนที่มีบันไดขึ้นลงทางด้านหลังจะมี "ชานมน" ลดระดับลงไปเล็กน้อยโดยอยู่ด้านหน้าของเรือนไฟ

เรือนไฟ (เรือนครัว) ส่วนมากจะเป็นเรือน 2 ช่วงเสา มีจั่วโปร่งเพื่อระบายควันไฟ ฝานิยมใช้ไม้ไผ่สานลายทแยงหรือลายขัด



เกย คือบริเวณชานโล่งที่มีหลังคาคลุม เป็นพื้นที่ลดระดับลงมาจากเรือนนอนใหญ่ มักใช้เป็นที่รับแขก หรือที่รับประทานอาหาร ส่วนของใต้ถุนจะเตี้ยกว่าปกติ อาจไว้ใช้เป็นที่เก็บฟืน



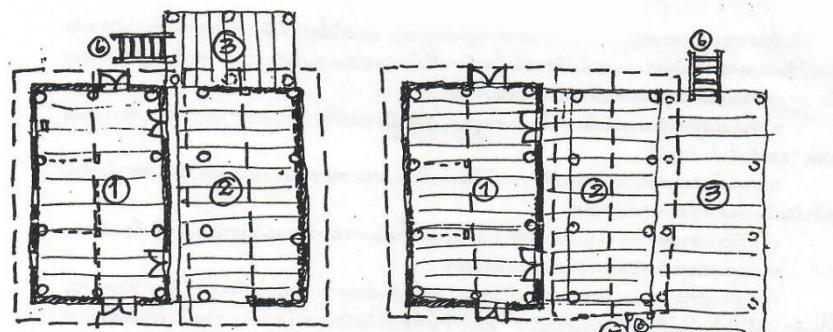


<http://www.sookjai.com/index.php?action=printpage;topic=86163.0>

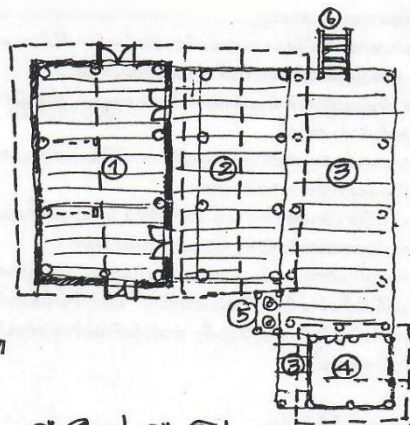
<http://e-shann.com/?p=8829>



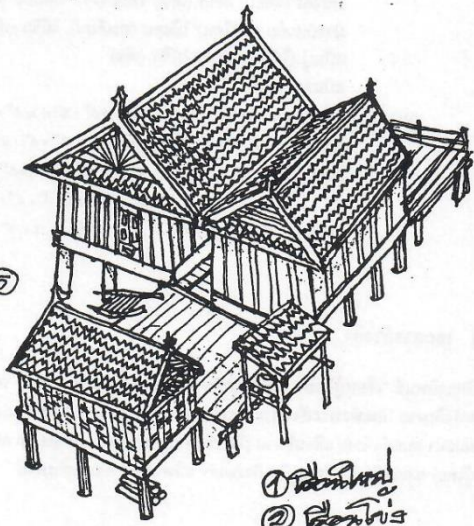
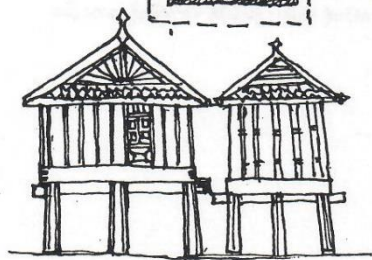
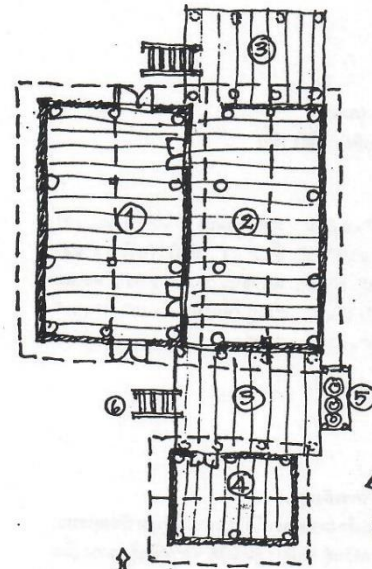
ฮ้างแ่องห้ำ



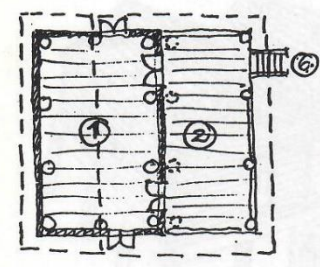
ห้องใหญ่ + ห้องหัว + ครัว



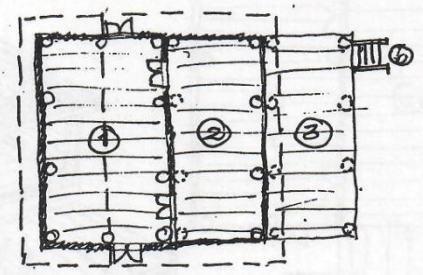
ห้องใหญ่ + ห้องหัว + ครัว + ห้องนอน
หัว + ฮีตไต้



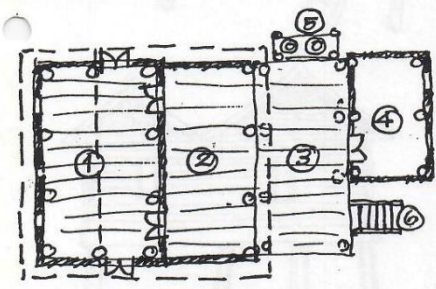
- ① ห้องใหญ่
- ② ห้องหัว
- ③ ครัว
- ④ ห้องนอน
- ⑤ ฮีตไต้
- ⑥ ระเบียง หรือ คันทับ



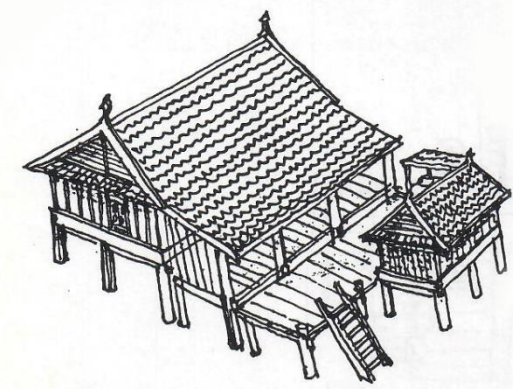
ห้องใหญ่ + ครัว




ห้องใหญ่ + ครัว + ครัวนอก



ห้องใหญ่ + ครัว + ครัวนอก + ห้องนอน + ฮีตไต้



- ① ห้องใหญ่
- ② ครัว
- ③ ครัวนอก
- ④ ห้องนอน
- ⑤ ฮีตไต้
- ⑥ ระเบียง หรือ คันทับ

A person stands in a field with water buffaloes at sunrise. The scene is bathed in a warm, golden light from the sun, which is low on the horizon, creating a soft glow and long shadows. The person is on the left, looking towards the right. Several water buffaloes are grazing in the field. The background shows a line of trees and a hazy horizon.

ยามตะวันคำค้อยฝูงวัวควายสีเข้าคอก
น้ำคั้นนาขอดแห้งปลาเข็งน้อยสะเด็ดตาย
เสียงนกกายอกเข้าคีนคอนกันเป็นคู่
อ้ายกะเลยอยากสู้ทางน้องอยู่จั่งได้..ชื่อๆดอก
หนุ่ม ณัฐวัฒน์