

ภาคใต้



ภาคใต้

ภาคใต้ เป็นภูมิภาคหนึ่งของไทยประกอบไปด้วย 14 จังหวัด ตั้งอยู่บนคาบสมุทรมลายู ขนาบด้วยอ่าวไทยทางฝั่งตะวันออก และทะเลอันดามันทางฝั่งตะวันตก มีเนื้อที่รวม 70,715.2 ตารางกิโลเมตร ความยาวจากเหนือจรดใต้ ประมาณ 750 กิโลเมตร ทุกจังหวัดของภาค มีพื้นที่ติดชายฝั่งทะเล ยกเว้นจังหวัดยะลาและจังหวัดพัทลุง

บริเวณภาคใต้ตอนบน เคยเป็นที่ตั้งของอาณาจักร 3 อาณาจักร ได้แก่

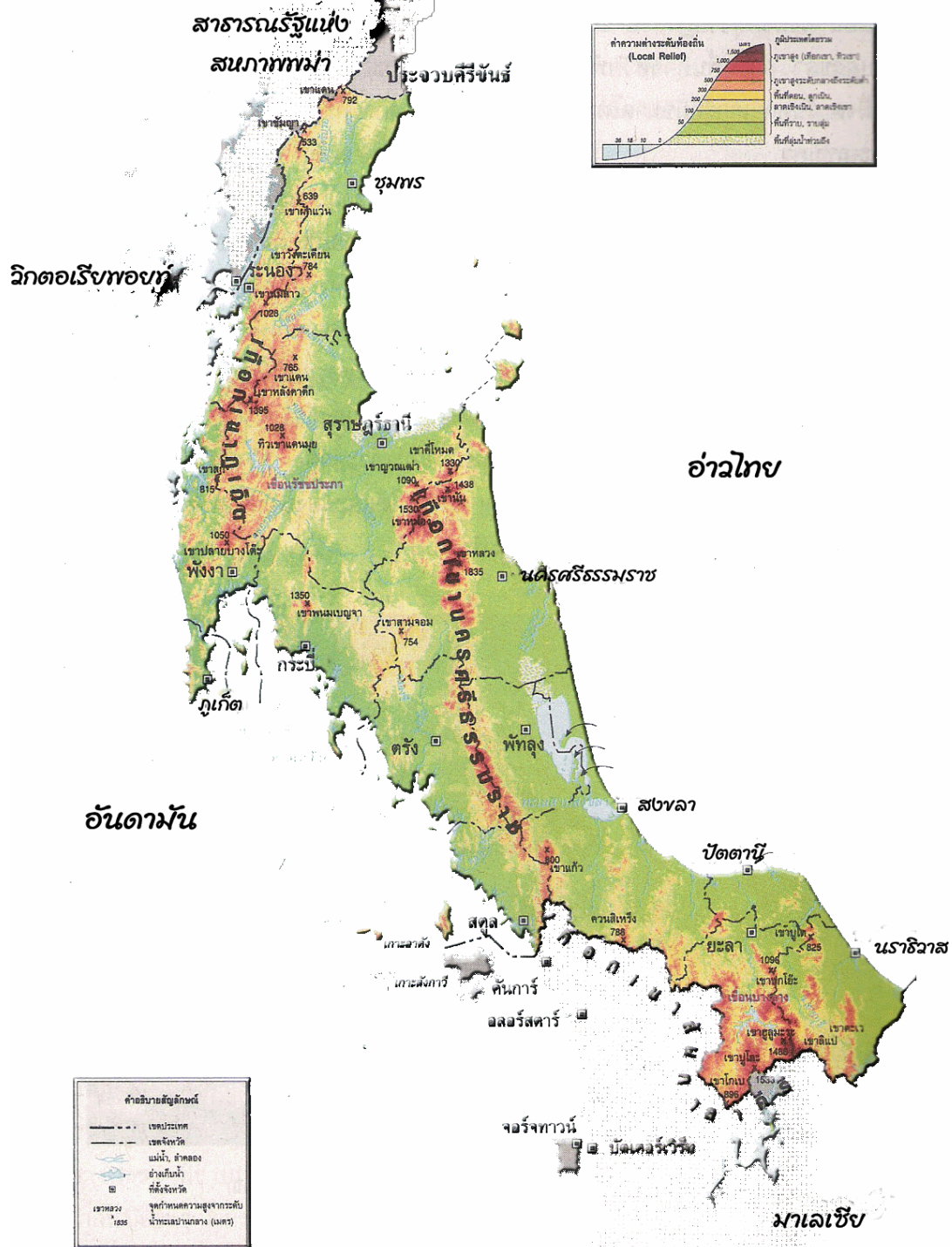
อาณาจักรศรีวิชัย

อาณาจักรตามพรลิงก์

อาณาจักรนครศรีธรรมราช

บริเวณภาคใต้ตอนล่าง เคยเป็นที่ตั้งของอาณาจักรเดียว ได้แก่

อาณาจักรลังกาสุกะ



- เขตเทือกเขา มีลักษณะการวางตัวในแนวเหนือ-ใต้ เช่น
- เทือกเขาตะนาวศรี เป็นพรมแดนกั้นเขตแดนไทยกับพม่า
 - เทือกเขาสันกาลาคีรี เป็นพรมแดนกั้นเขตแดนไทยกับมาเลเซีย
 - เทือกเขาภูเก็ต อยู่ทางตะวันตกของภาค
 - เทือกเขานครศรีธรรมราช เป็นแกนกลางของภาค

เขาในภาคใต้มีความยาวทั้งสิ้น 1,000 กิโลเมตร
 แม่น้ำสายสำคัญ ได้แก่ แม่น้ำกระบุรี แม่น้ำหลังสวน แม่น้ำตะกั่วป่า แม่น้ำท่าทอง แม่น้ำพุมดวง แม่น้ำตาปี แม่น้ำปากพนัง แม่น้ำกลาย แม่น้ำตรัง แม่น้ำสายบุรี แม่น้ำปัตตานี และแม่น้ำโกลก

ภาคใต้มีลักษณะภูมิประเทศเป็นคาบสมุทรที่มีทะเลขนานอยู่ 2 ด้าน คือ ตะวันออกด้านอ่าวไทย และตะวันตกด้านทะเลอันดามัน จังหวัดพัทลุงและจังหวัดยะลาเป็นจังหวัดที่ไม่มีพื้นที่ติดต่อกับทะเลภายนอก ชายหาดฝั่งอ่าวไทยเกิดจากการยกตัวสูง มีที่ราบชายฝั่งทะเลยาว เรียบ กว้าง และน้ำตื้น ทะเลอันดามันมีชายฝั่งยุบต่ำลง มีที่ราบน้อย ชายหาดเว้าแหว่ง เป็นโขดหิน มีหน้าผาสูงชัน

ที่มา <https://patjen8700.wordpress.com>

อ่าวสลัด

เยื่อนถิ่น แลวิถีชาวเล



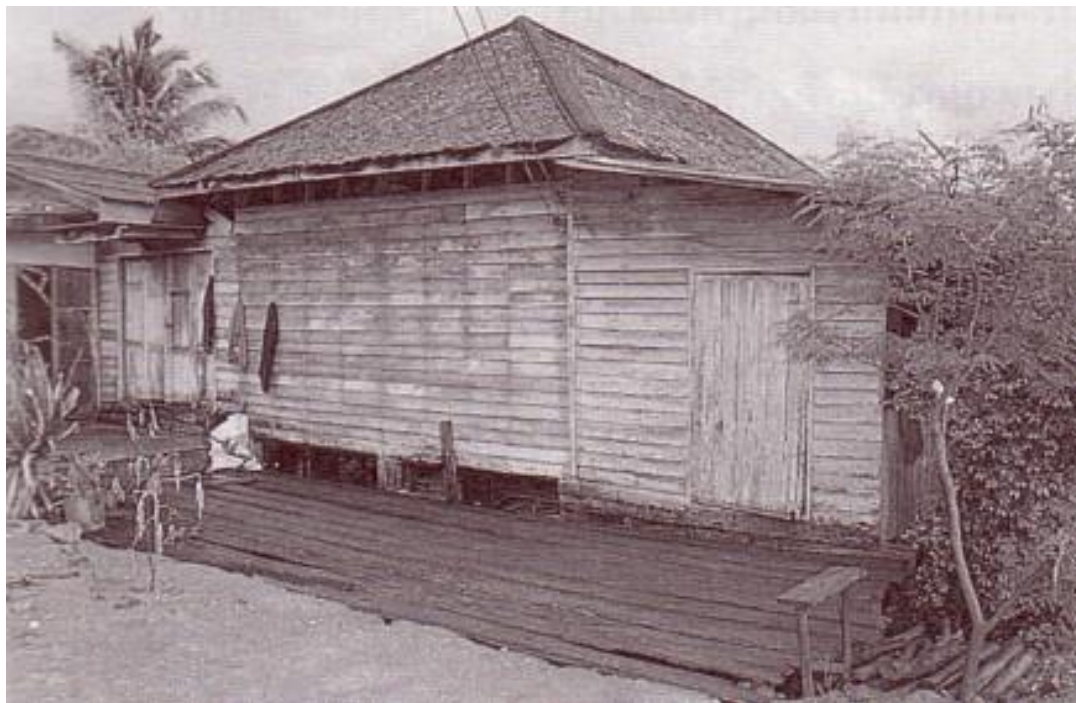
ถิ่นฐานของกลุ่มชนภาคใต้ ประกอบไปด้วย

1. กลุ่มไทยพุทธ
2. กลุ่มไทยมุสลิม
3. กลุ่มไทยพุทธจีน

การดำรงชีวิตของแต่ละกลุ่มมีความแตกต่างกันไปตามความถนัดที่มีการสืบทอดกันมา เช่น กลุ่มชาวประมงหรือชาวเล กลุ่มชาวสวนแบบผสม และกลุ่มชาวนาทำนาแบบนาผสม และกลุ่มค้าขายซึ่งเป็นกลุ่มชาวจีนที่อพยพมาตั้งถิ่นฐานในภาคใต้ เรือนมุสลิมเป็นเรือนแฝด และสามารถต่อขยายไปได้ตามลักษณะของครอบครัวขยาย โดยมีชานเชื่อมต่อกัน และมีการเล่นระดับพื้นเรือนให้ลดหลั่นกันไป เช่น พื้นบริเวณเฉลียงด้านบันไดหน้าแล้วยกพื้นไปเป็นระเบียง จากพื้นระเบียงจะยกยกระดับไปเป็นพื้นตัวเรือนจากตัวเรือนจะลดระดับไปเป็นพื้น ครัว จากพื้นครัวจะลดระดับเป็นพื้นที่ชักร้าง ซึ่งอยู่ติดกับบันไดหลัง

การลดระดับพื้น มีการแยกสัดส่วนจากกันในการประกอบกิจกรรมต่าง ๆ บางตัวเรือนเมื่อสร้างตัวเรือนหลักเสร็จแล้ว ยังต้องกำหนดพื้นที่ให้เป็นบริเวณที่ใช้ทำพิธีละหมาด

ส่วนการกันห้องเพื่อเป็นสัดส่วนเรือนไทยมุสลิมจะปล่อยพื้นที่ให้โล่ง เพราะชาวไทยมุสลิมใช้เรือนเป็นที่ประกอบพิธีทางศาสนา นอกจากนี้ยังไม่นิยมตีฝาเพดาน เพราะภาคใต้มีอากาศร้อนและฝนตกชุก อากาศจึงอบอ้าว และมักจะเว้นช่องลมใต้หลังคาให้ลมโกรกอยู่ตลอดเวลา



ที่มา <http://www.culture.nstru.ac.th/~culturedb>

ลักษณะเรือนพักอาศัยในภาคใต้

สภาพแวดล้อมทางสังคม จะเห็นว่าความต้องการใช้พื้นที่ของประชาชนภาคใต้ คล้ายกับภาคอื่นๆ การสร้างบ้านเรือนแยกเป็นหลังๆ และเมื่อขยายเรือนจะใช้ชานเป็นตัวเชื่อม เป็นเรือนไทยไม้ยกพื้นสูงเหนือคิระชะ ฝาใช้กระดาน ไม้ไผ่สาน หรือสังกะสี เครื่องมุงหลังคาก็เป็นวัสดุที่หาได้ในท้องถิ่น **ใต้**เรือนไทยใช้เป็นที่พักผ่อน เก็บของประกอบอาชีพเสริม เช่น ทำกรรงนก สานเสื่อกระจูด หรือเป็นคอกสัตว์

ประเภทของเรือนก็มีทั้งเรือน **เครื่องสับ** ที่มีความมั่นคงแข็งแรง และเรือน **เครื่องผูก** ซึ่งส่วนมากได้แก่เรือนพักชั่วคราวของชาวนาหรือชาวประมงที่ปลูกเรียงรายไปตามชายฝั่งทะเลทั้งสองด้าน คือ ฝั่งทะเลอันดามัน อ่าวไทย

ลักษณะเฉพาะตัวของเรือนพักอาศัยในภาคใต้ มีคุณค่าทางสถาปัตยกรรม คือ หลังคาจะเป็นหลังคาทรงสูงมีความลาดชัน เพื่อให้น้ำฝนไหลผ่านโดยสะดวก หลังคาโดยทั่วไปมีสามแบบ คือ **หลังคาจั่ว หลังคาปั้นหยา หรือหลังคาจั่วมนิลา** มีการต่อชายคาออกไปคลุมบันไดเนื่องจากฝนตกชุกมากในบริเวณ

แต่เดิมชาวใต้ไม่นิยมสร้างรั้วกันบริเวณเรือน แต่จะปลูกไม้ผล เช่น มะพร้าว มะม่วง ขนุน หรือกล้วย เพื่อให้ได้ร่มเงา และการแสดงอาณาเขตของบริเวณบ้านเรือน ซึ่งนิยมสร้างแยกกันเป็นหลัง ๆ การวางตัวเรือนจะหันหน้าเข้าหาเส้นทางสัญจร ทั้งทางน้ำ และทางบก ซึ่งจะสามารถรับลมบกและลมทะเลได้ การวางตัวเรือนดังกล่าวทำให้ชาวใต้ใช้ทิศทางการนอนที่นิยม **หันศีรษะไปทางทิศใต้**เป็นหลัก สร้างเป็นเรือนขนาดเล็ก เรียกว่าเรือนข้าว หรือห้องข้าว สำหรับเก็บข้าวเปลือกไว้ในบริเวณบ้าน เรือนชาวสวนยางพาราจะมีโรงสำหรับทำน้ำยางให้เป็นยางแผ่น และมีที่ตากยางเพื่อส่งโรงงาน เรือนชาวประมงจะมีที่ตากปลา หรือผลิตผลทางการประมงอื่น ๆ ส่วนอาคารพาณิชย์ หรือร้านค้าจะนิยมสร้างเป็นเรือนแถวสองชั้น ขนานไปกับเส้นทางสัญจร

ลักษณะของเรือนแถวนั้นเป็นที่นิยมมากในภาคใต้เรือนพักอาศัยทางภาคใต้นับได้ว่ามีเอกลักษณ์เฉพาะตัวที่มีคุณค่าทางสถาปัตยกรรมพื้นถิ่น เนื่องจากเรือนเหล่านี้ สร้างขึ้นโดยภูมิปัญญาของช่างไม้ที่แสดงฝีมือเชิงช่างในการออกแบบเรือนพักอาศัยให้มีรูปทรงที่เหมาะสมกับภูมิอากาศ ใช้วัสดุก่อสร้างที่หาได้ในท้องถิ่น

เรือนภาคใต้ ไม่นิยมฝังเสาเรือนลงในพื้นดินแต่จะใช้**ตอม่อหรือฐานเสา**หรือเรียกว่า “**บาทเสา**” ที่ทำด้วยไม้เนื้อแข็ง ศิลาแลง หรือที่ทำจากก่ออิฐฉาบปูนรองรับวิธีการสร้างบ้านเรือนนั้นจะประกอบด้วย ส่วนต่าง ๆ ของเรือนบนพื้นดินก่อนแล้วจึงยกส่วนโครงสร้างต่าง ๆ ขึ้นประกอบเป็นตัวเรือนอีกทีหนึ่ง ซึ่งวิธีสร้างบ้านเรือนแบบนี้ตามหลักสากลนิยมเรียกว่า **พรีแฟบบริเคชันPrefabrication** (การทำเตรียมไว้ก่อน) วิธีการก่อสร้างดังกล่าวทำให้สะดวกในการย้ายบ้าน ซึ่งนิยมย้ายบ้านทั้งโดยใช้คนหาม หลังจากถอดส่วนที่มีน้ำหนักมากออกก่อน เช่น ฝา และกระเบื้องมุงหลังคา เป็นต้น



Prefabrication (การทำเตรียมไว้ก่อน) วิธีการก่อสร้างดังกล่าวทำให้สะดวกในการย้ายบ้าน ซึ่งนิยมย้ายบ้านทั้งโดยใช้คนหาม หลังจากถอดส่วนที่มีน้ำหนักมากออกก่อน เช่น ฝา และกระเบื้องมุงหลังคา เป็นต้น



ตอม่อหรือฐานเสาหรือเรียกว่า “บาทเสา”

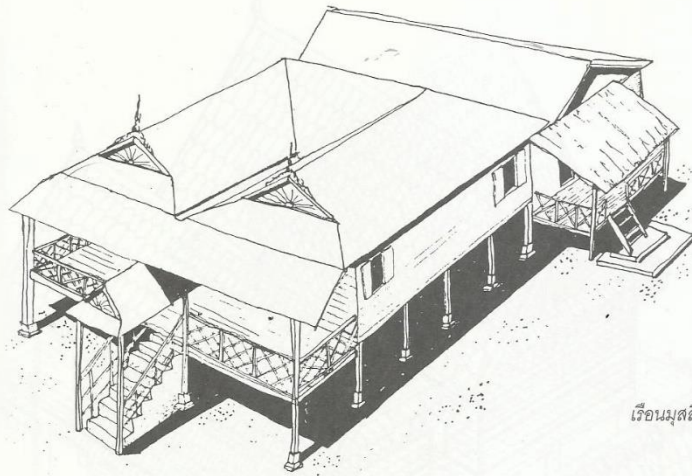


ข้อสังเกตบ้านทรงไทยภาคใต้ แบ่งเป็น 2 บริเวณ คือ
แถบชายทะเลด้านใน คือ ชายทะเลฝั่งตะวันออกซึ่งติดกับ
อ่าวไทย

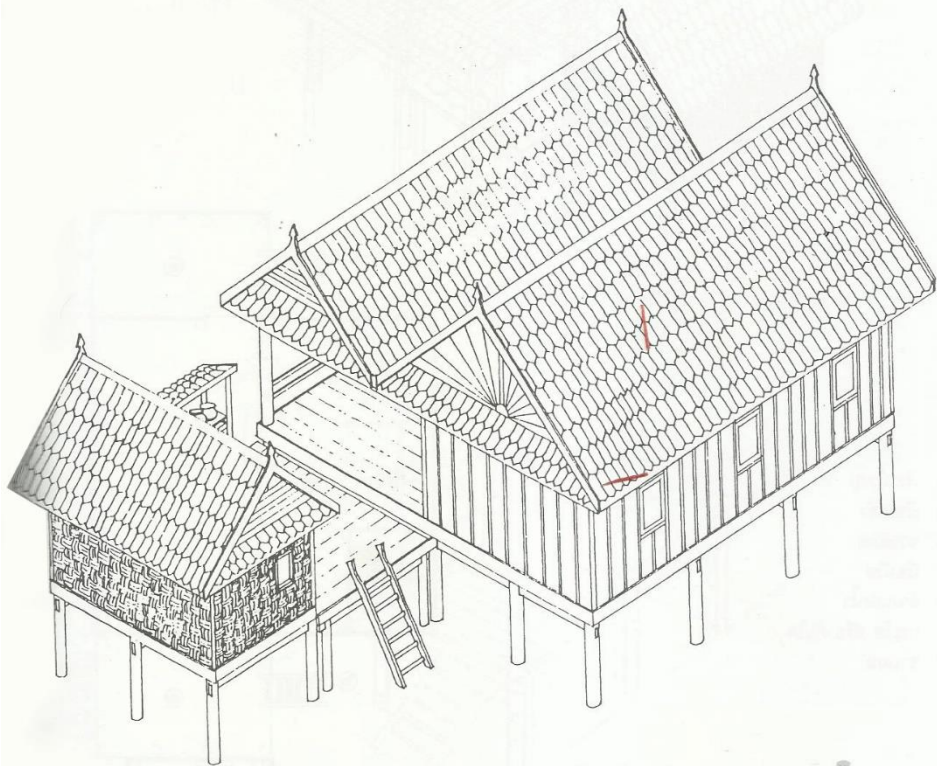
แถบชายทะเลด้านนอก คือ ชายทะเลฝั่งตะวันตกซึ่งติดกับ
ทะเลอันดามัน

โดยที่พื้นที่ทางฝั่งตะวันออกด้านอ่าวไทยเป็น
ชุมชนที่เก่าแก่มากกว่าฝั่งตะวันตก บ้านเรือนแถบชายฝั่ง
ทะเลตะวันออก มักเป็นเรือนหลังคาหน้าจั่วทรงสูงแบบบ้าน
ทรงไทยภาคกลาง แต่ไม่นิยมทำบันลุ่มและตัวเหงา





เรือนมุขลิมาภาคใต้

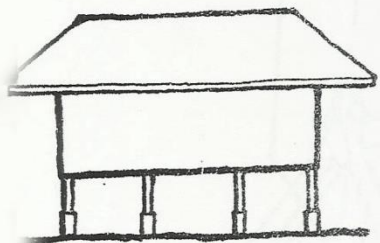


เขื่อนแฝด

คติความเชื่อดั้งเดิมของชาวใต้ในการปลูกสร้างบ้านเรือน

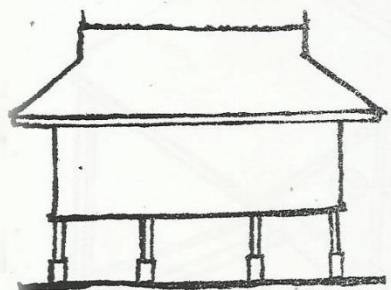
- การปลูกเรือน ต้องเลือกวันเวลาที่เหมาะสมตามคติโหราศาสตร์และเลือกวัสดุก่อสร้างที่เป็นมงคล เลือกทิศทางทำเลที่ไม่ขัดกับคติความเชื่อ
- **ไม่นิยมปลูกบ้านขวางตะวัน** เพราะเชื่อว่าการทำตังนั้นเป็นการขวางโลก หากความเจริญไม่ได้ ความเชื่อนี้มีผลต่อการวางผังบ้าน คือจะนิยมสร้างเรือนคร้วและเรือนข้าวไว้ทางทิศตะวันตกหรือตะวันออกของชานเรือน โดยเว้นทิศเหนือและใต้ของเรือนหลังแรกไว้เพื่อปลูกเรือนหลังที่สอง บ้านหลังใหม่จะได้ไม่ขวางตะวัน อีกทั้งการปลูกเรือนคร้วและเรือนข้าวในตำแหน่งแหล่งที่ตั้งกล่าว
- **ไม่นิยมปลูกบ้านสองชั้น** นอกจากความสูงที่เกรงว่าจะต้านพายุลมแรงแล้ว การปลูกเรือนสองชั้นทำให้ยากต่อการหลีกเลี่ยงคติ “ที่สูงที่ต่ำ” อันเป็นคารวธรรมของคนไทยที่ไม่นิยมยืนเดินหนึ่งนอนบนระดับสูงกว่าผู้อาวุโส อีกทั้งใครมีเครื่องรางของขลังติดตัวอยู่ ถ้ามีสตรียืนเดินหนึ่งนอนอยู่บนชั้นของเรือนก็จะไม่เป็นมงคล เชื่อว่าทำให้เครื่องรางของขลังหมดความศักดิ์สิทธิ์ไป
- **ไม่นิยมทำพื้นระเบียงให้เสมอรระดับพื้นเรือน** นอกจากคติความเชื่อเรื่องอาวุโสและของขลังดังกล่าวแล้ว บ้านชาวใต้นิยมลดระดับพื้นระเบียงต่ำกว่าพื้นเรือนนอน เมื่อมีบุตรหลานมาเยี่ยมเยียนผู้เฒ่าผู้แก่ บุตรหลานจะได้หนึ่งที่ระเบียงพื้นในระดับที่ต่ำกว่า

(เอกวิทย์ ์ ณ ถกลาง , 2544 , หน้า 36)



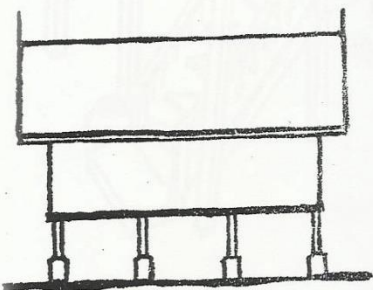
๑

หลังคาปั้นหย้า หรือเรียกว่า “ลี้มะ”



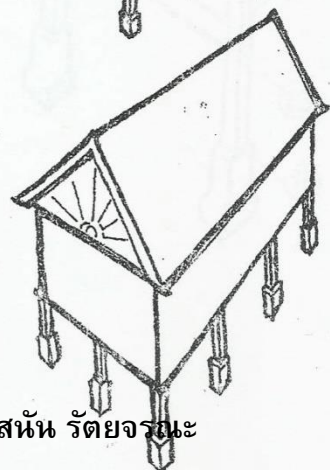
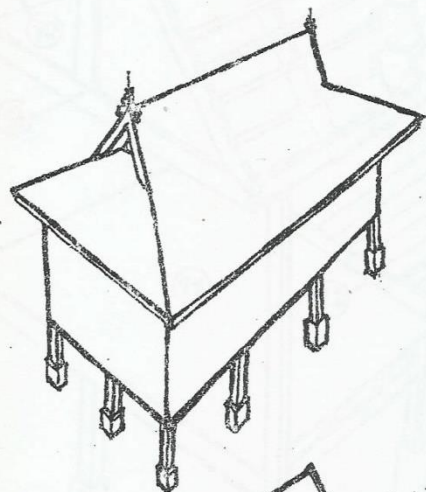
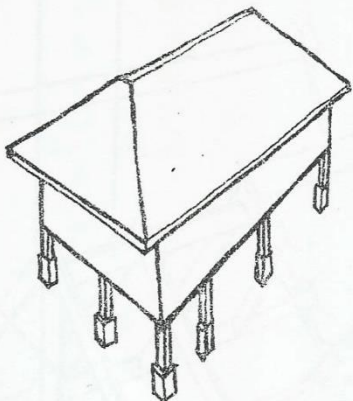
๒

หลังคาจั่วมนิลา หรือเรียกว่า “บลานอ”



๓

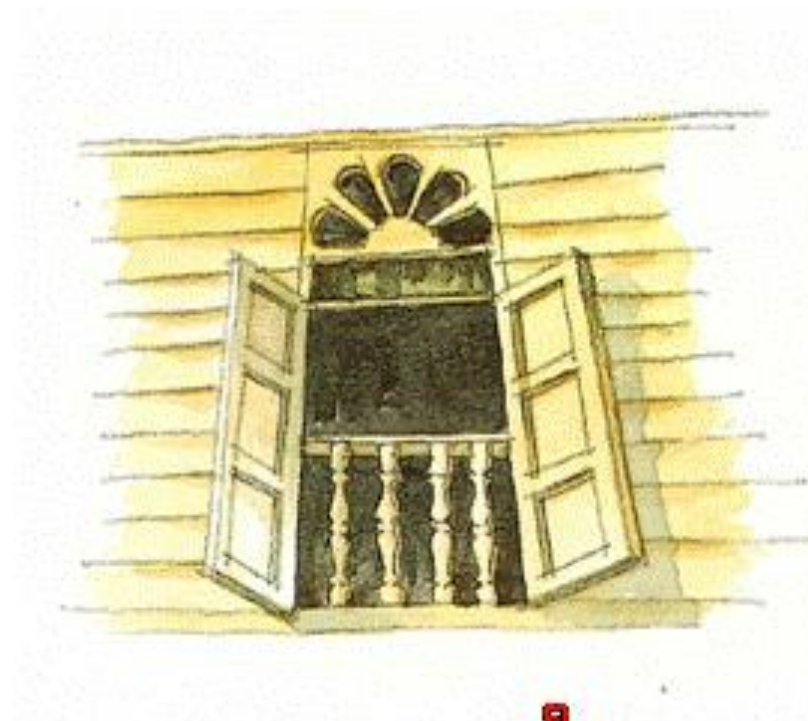
หลังคาจั่ว หรือเรียกว่า “แมละ”



โดยทั่วไปหลังคาเรือนไทยมุสลิมจะมี 3 ลักษณะ

1. หลังคาปั้นหย้า หรือหลังคาลี้มะ คำว่า “ลี้มะ” แปลว่า “ห้า” หมายถึง หลังคาที่นับสันหลังคาได้ 5 สัน เป็นรูปทรงหลังคาที่ได้รับอิทธิพลจาก สถาปัตยกรรมแบบอาณานิคมของชาวตะวันตก หลังคาทรงปั้นหย้านี้นับได้ ว่าเป็นเอกลักษณ์ของภาคใต้ และพบได้ทั่วไปในจังหวัดภาคใต้โดยเฉพาะใน จังหวัดปัตตานี

2. หลังคาจั่วมนิลา ชาวมุสลิมเรียกว่า “บลานอ” ซึ่งหมายถึง ชาวฮอลันดา หลังคาแบบนี้เชื่อว่าได้รับอิทธิพลมาจากสถาปัตยกรรมของชาวฮอลันดา เป็น หลังคาที่มีโครงสร้างเช่นเดียวกับหลังคาปั้นหย้า แต่เป็นหลังคาที่มีจั่วติดอยู่ เพื่อระบายอากาศและดูสวยงาม หลังคาบลานอนี้จะมีรูปแบบที่สวยงามกว่า แบบอื่น เหมาะที่จะมีจั่วอย่างน้อย 3 จั่ว โดยมีหลังจั่วแฝด และมีจั่วขนาดเล็ก สร้างคลุมเฉลียงหน้าบ้านติดกับบันไดทางขึ้น เพื่อใช้รับรองแขกอย่างไม่เป็นทางการ นอกยกนั้น ช่างไม้ยังแสดงฝีมือเชิงช่างในการประดิษฐ์ลวดลาย ด้วยการแกะสลักไม้ ปูนปั้น เป็นลวดลายประดับลวดลายประดับยอดจั่ว และ มีการเขียนลายบนหน้าจั่ว หรือตีไม้ให้มีลวดลายเป็นแสงตะวัน



ลักษณะรายละเอียดที่สำคัญของอาคารทาง มนิลา

1. **กรงนกเขา** การเลี้ยงนกเขาชาวใต้ได้รับความนิยมสูง มีการประกวดแข่งขันกันมาก

อาชีพเพาะพันธุ์นกเขาชาวอำเภอยะนิง เป็นอาชีพหนึ่งของชาวไทยมุสลิมภาคใต้ จึงมักพบเห็นภาพเรือนมนิลา

แขวนกรงนกเขาไว้รอบบ้านเป็นเอกลักษณ์อย่างหนึ่งของเรือนไทยภาคใต้

2. **เสายอดจั่ว** ภาษาพื้นเมืองชาวไทยมุสลิมเรียกว่า บูวะหิมุดง ตรงปลายมุมแหลมของยอดจั่ว

จะทำเป็นเสาขนาดเล็กทำด้วยไม้กลึง ด้านข้างของเสาดกแต่งลวดลายฉลุไม้]

3. **หน้าต่างและช่องแสง** หน้าต่างมีน้อย ช่องกรอบบนหน้าต่างมักมีช่องทำเป็นลวดลาย เพื่อเป็นที่รับแสงและระบายอากาศ



ที่มา www.sokjai.com

ลักษณะรายละเอียดที่สำคัญของอาคารทางมนิลา

1. ระเบียงนั่งเล่น บ้านเกือบทุกหลังจะมีระเบียงนั่งเล่น เป็นที่นั่งพักผ่อน พุดคุยของสมาชิกในครอบครัว
2. ยั้งข้าว มักสร้างยั้งข้าวไว้อีกหลังต่างหาก เป็นเรือนชั้นเดียว หลังคาปั้นหยา หรือหลังคาจั่ว ไม่เจาะช่องหน้าต่าง ใต้ถุนโปร่ง แต่ไม่สูงเท่าใต้ถุนเรือน
3. หลังคามุงกระเบื้อง ในตัวเรือนเครื่องผูก อาจใช้วัสดุจากไม้ไผ่ แต่หลังคาทรงปั้นหยา ยังคงมุงกระเบื้องที่มีแหล่งผลิตในปัตตานี เพื่อป้องกันพายุกัดไม่ให้หลังคาเปิดได้



หลังคาบ้านแบบปั้นหยา มาจากมลายู ซึ่งฝรั่งก็เอาไปสร้างเป็นแบบโคโลเนียล ซึ่งมีลักษณะที่ปิดคลุมโดยรอบอาคาร สามารถบังแดดและฝนได้ดี แต่ไม่สามารถระบายอากาศและลมได้ดีเท่าที่ควร หลังคาแบบนี้จึงปรากฏทั้งในเวียดนาม ลาว และเขมร



หลังคามนิลา มีลักษณะที่ได้รับการปรับปรุง ให้มีความเหมาะสมกับสภาพภูมิอากาศมากขึ้น มีการเปิดหน้าจั่วเพื่อระบายอากาศพร้อมทั้งสามารถที่จะประดับตกแต่งหลังคาจั่วด้วยลายแกะสลักสวยงาม หลังคามักมี 2-3 จั่ว และมีรางน้ำตรงกลาง หลังคาประเภทนี้มักพบมากในเขตจังหวัดปัตตานี สตูล

ที่มา

<http://www.bloggang.com/mainblog.php?id=chaiwat4u&group=5&month=28-06-2010&gblog=43>

3. **หลังคาจั่ว** ชาวมุสลิมเรียกว่า “แมและ” เชื่อว่าได้รับอิทธิพลจากเรือนไทยภาคกลาง แต่จะมีข้อแตกต่างไปจากภาคกลาง ตรงที่มีบันลุ่มปีกนกที่รับอิทธิพลจากรูปแบบสถาปัตยกรรมจากมาเลเซีย ไม่เหมือนบันลุ่มไทย ซึ่งปลายบันลุ่มทั้งสองข้างจะมีหางบันลุ่มประดับอยู่ นอกจากหลังคาทั้ง 3 แบบดังกล่าวแล้ว เรือนชาวไทยมุสลิมโบราณในจังหวัดปัตตานียังมีลักษณะเด่น คือ การประดิษฐ์ลวดลายไม้แกะสลักทั้งบริเวณช่องลมและประดับฝาเรือนอีกด้วย



ประเพณีความเชื่อในการสร้างเรือน

ความเชื่อเรื่องพราหมณ์ ก่อนที่ศาสนาอิสลามจะเข้ามา

ความเชื่อที่แพร่หลายกันทั่วไป

- ห้ามปลูกเรือนบนจอมปลวก
- ห้ามปลูกคร่อมตอ
- ห้ามสร้างบนทางสัญจร
- เลือกพื้นดินที่ดินสีออกแดง ดูสะอาด กลิ่นไม่เหม็นสกปรก
- อย่าเลือกปลูกบนดินเลนสีดำ หรือที่เฉอะแฉะ
- ปลูกบ้านเดือน ๑๐ จะดี ปลูกเดือน ๔ ไม่ดี
- บันไดบ้านหันไปทางทิศเหนือหรือตะวันออกถึงจะดี
- จำนวนขั้นบันได ถือเป็นเลขคี่เป็นหลัก อย่าเป็นเลขคู่
- ห้ามปลูกเรือนคร่อมคู คลอง หรือแอ่งน้ำ

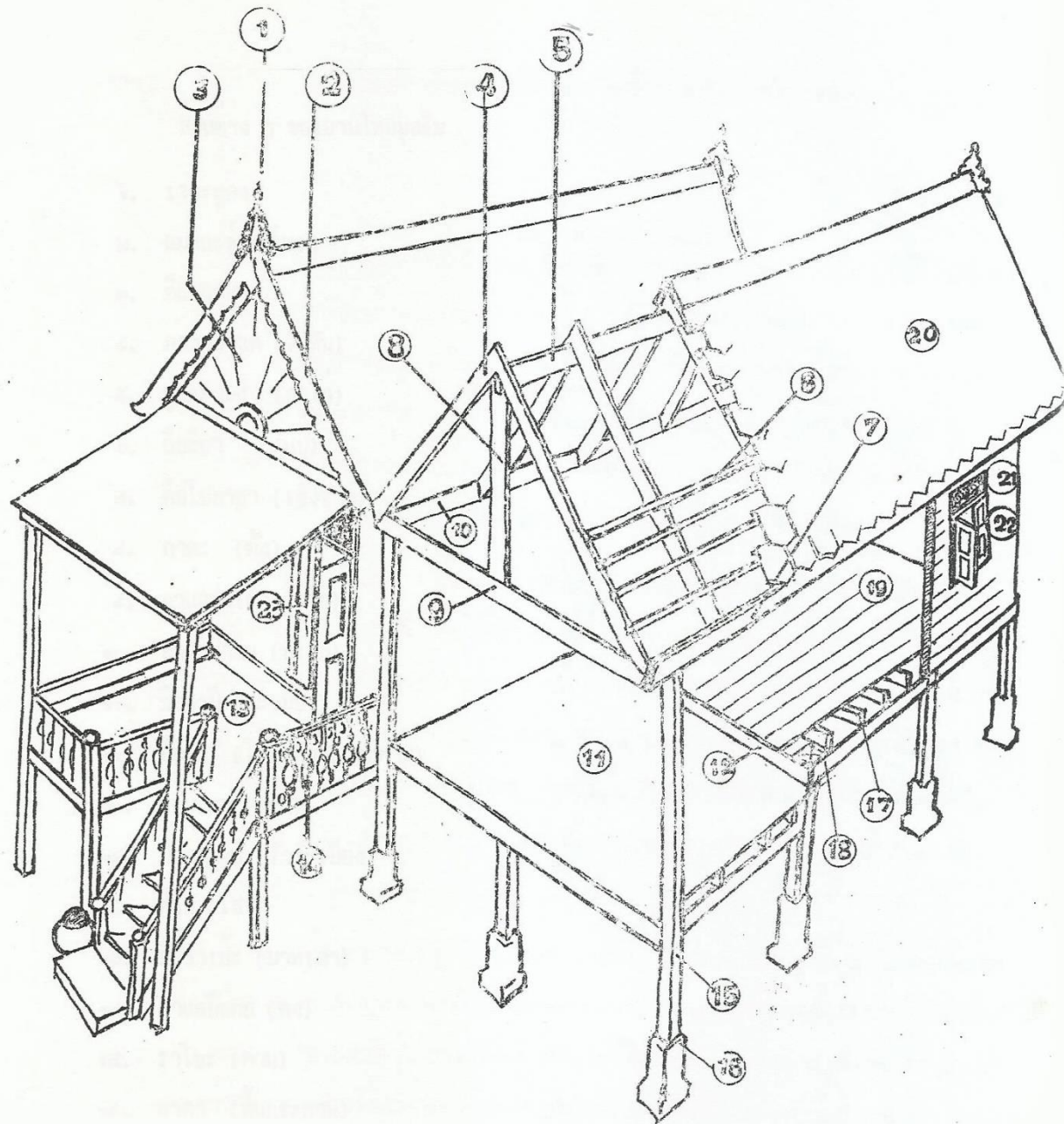


การสร้างเรือนไทยมุสลิม

การสร้างบ้านเรือน เพื่อการอยู่อาศัยแล้ว บ้านเรือนก็เป็นสิ่งแสดงถึงฐานะและความร่ำรวยของเจ้าของเรือน การตกแต่ง ขนาดบ้านเรือน วัสดุ สามารถที่จะสื่อลักษณะของเจ้าของบ้านว่ามีลักษณะทางสังคม อย่างไร บ้านไทยมุสลิมแสดงให้เห็นถึงวัฒนธรรมอิสลาม บ้านมีการกำหนดพื้นที่สำหรับละหมาด การแยกพื้นที่ด้วยการเล่นระดับ เพื่อเป็นการแยกพื้นที่ของกิจกรรมต่างๆ การมีระเบียงสำหรับสมาชิก หรือพื้นที่สำหรับแขก หรือการแยกบันไดสำหรับชายหญิง โดยมากมักจะกำหนดให้ผู้ชายขึ้นทางด้านหน้า ส่วนผู้หญิงมักจะให้ขึ้นบันไดทางด้านหลัง ความเชื่อและศาสนามีส่วนสำคัญในการกำหนดการสร้างเรือน ประกอบกับสภาพภูมิอากาศหรือภูมิประเทศ ทำให้รู้แบบเรือนพัฒนาให้มีความเหมาะสม และสามารถที่จะเป็นเอกลักษณ์ที่สำคัญเด่นชัดให้กับรูปทรงของเรือนภาคใต้ได้



ส่วนต่าง ๆ ของบ้านไทยมุสลิม



๑. เวาะสูงตง
๒. แมและท์ (บันลม)
๓. คีแมลายา
๔. กายายาเต (จันตัน)
๕. ตูแลฆาง (อกโก)
๖. ยีอซียา (แป)
๗. คีอโปกาซา (เจิงชาย)
๘. กาะระ (กั้ง)
๙. ฮาแลปาเนาะ (ชือ)
๑๐. ฮาแลปาแย (อะเส)
๑๑. ชือฆามี (ระเบียง)
๑๒. บือโน (ไม้ปักหัวพื้นกระดาน)
๑๓. ยีอมอแซ (ชาน)
๑๔. ปากามูแซ (รั้วระเบียง)
๑๕. คีแย (เส้า)
๑๖. บือลาเปะ (บาทเส้า)
๑๗. ราแลกือตอ (ตง)
๑๘. ราโระ (คาน)
๑๙. ลาคา (พื้นกระดาน)
๒๐. บือรามง (หลังคา)
๒๑. ยาลอชอแมะ (ช่องลมลายฉลุ)
๒๒. ยีอแนสอ (หน้าต่าง)
๒๓. ปีตุ (ประตู)