

# เอกสารประกอบการสอน ARD ๓๑๐๑ สถาปัตยกรรมไทย

สาขาวิชาสถาปัตยกรรม วิทยาลัยสถาปัตยกรรม มหาวิทยาลัยราชภัฏสวนสุนันทา

อ.ดร. สุริยันต์ จันทร์สว่าง





# สถาปัตยกรรมไทย



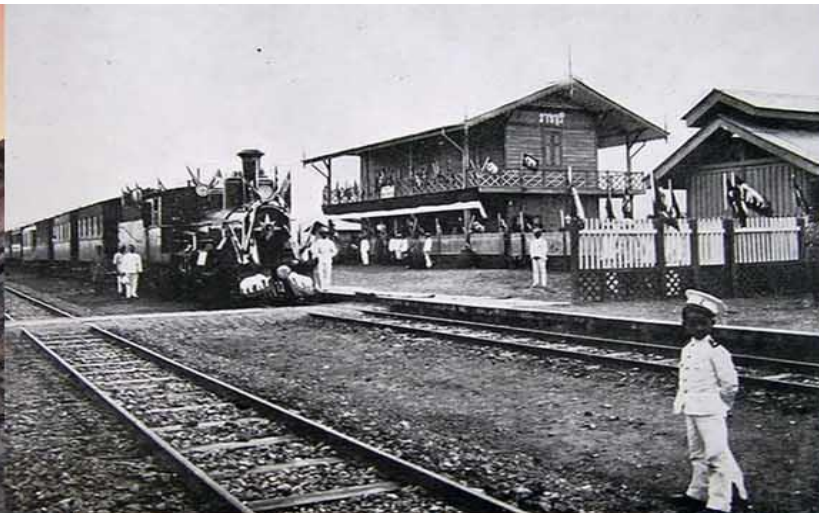
สืบทอด+ความเชื่อ

สถาปัตยกรรมไทยเป็นสิ่งก่อสร้างที่ประกอบด้วยความเชื่อและประโยชน์ใช้สอย รวมไปถึงอาคารมีฐานานุกัตต์ต่างๆ สามารถบอกถึงชนชั้นและฐานะของผู้อยู่

ARD 3101

ฐานานุกัตต์ในงานสถาปัตยกรรมไทย จึงควรหมายถึงการแสดงฐานะและตำแหน่งหน้าที่ของบุคคลให้ปรากฏในสังคมโดยอาศัยรูปแบบและลักษณะศิลปะทางสถาปัตยกรรมไทยเป็นเครื่องบ่งชี้

More: <http://www.portfolios.net/forum/topics/>



อ.ดร. สุริยันต์ จันทร์สุคนธ์



สถาปัตยกรรมไทยแบ่งหมวดหมู่ ตามลักษณะการใช้งานได้ 2 ประเภท

คือ ได้แก่ อาคารทางศาสนา  
อาคารพักอาศัย





## อาคารพักอาศัย

- บ้านเรือน
- ตำนักร้าง
- พระราชวัง

บ้านเรือน ตำนักร้าง และพระราชวัง เป็นต้น บ้านหรือเรือนเป็นที่อยู่อาศัยของสามัญชน ธรรมดาทั่ว หรือเจ้านาย รวมไปถึงพระมหากษัตริย์ ซึ่งมีทั้งเรือนไม้ และเรือนปูน มีลักษณะพิเศษของ ความใหญ่ ความงาม และรายละเอียดของงานสถาปัตยกรรมที่ต่างกันอย่างสิ้นเชิง

ลักษณะของบ้านเรือนไม้ มีอยู่ 2 ชนิด คือ



เรือนถาวร

**THAI ARCHITECTURE**

## อาคารพักอาศัย



วัดพุทธศาสนา



พระราชวังสวนดุสิต

ที่มา <http://www.chaoprayanews.com>

อ.ดร. สุริยันต์ จันทร์สว่าง









# อาคารพักอาศัย





โมเดลจำลองสมัยอยุธยา มีการสร้างวัง วัด และสิ่งก่อสร้างรวมอยู่ในเขตพระราชวัง ทำให้กษัตริย์สามารถที่จะทำพระราชภารกิจต่างๆได้อย่างสะดวกและถือเป็นการสร้างเขตเพื่อปกป้องพระมหากษัตริย์ให้ปลอดภัยจะศัตรูได้อย่างดี  
ที่มา <http://www.chaoprayanews.com>



อาคารพักอาศัย



ตำหนัก และวัง ในสมัยอยุธยา และการสร้างพระบรมมหาราชวังในกรุงรัตนโกสินทร์



พระราชวังสวนดุสิต

ที่มา <http://www.chaoprayanews.com>

# THAI ARCHITECTURE

อ.ดร. สุริยันต์ จันทร์สว่าง



## สถาปัตยกรรมทางศาสนา

สถาปัตยกรรมทางศาสนาซึ่งส่วนใหญ่อยู่ในบริเวณพื้นที่สงฆ์ที่เรียกว่า **วัด** ซึ่งประกอบไปด้วยสถาปัตยกรรมหลายอย่าง ได้แก่ โบสถ์ เป็นที่กระทำสังฆกรรมของพระภิกษุ วิหารใช้ประดิษฐานพระพุทธรูปสำคัญ และกระทำสังฆกรรมด้วยเหมือนกัน กุฏิ เป็นที่อยู่ของพระภิกษุ สามเณร หอไตร เป็นที่เก็บรักษาพระไตรปิฎก และคัมภีร์สำคัญทางศาสนา หอระฆังและหอกลอง เป็นที่ใช้เก็บระฆังหรือกลองเพื่อตีบอกโมงยาม หรือเรียกชุมนุมชาวบ้าน สถูปเป็นที่ฝังศพ เจดีย์ เป็นที่ระลึกอันเกี่ยวข้องกับศาสนา



## อาคารทางศาสนา

มหาสถูปสาญจี พศ.13-พศ.12  
พุทธสถานสำคัญแห่งหนึ่งในเมือง  
โบลาล รัฐมัธยประเทศ ของอินเดีย  
ที่มา:[http://topicstock.pantip.com/religious/topi\\_cstock/2012/03/Y11813632/Y11813632.html](http://topicstock.pantip.com/religious/topi_cstock/2012/03/Y11813632/Y11813632.html)





# สถาปัตยกรรมทางศาสนา

วัด ซึ่งประกอบไปด้วยสถาปัตยกรรมหลายอย่าง วัดแบ่งออกเป็น 2 ประเภท ได้แก่

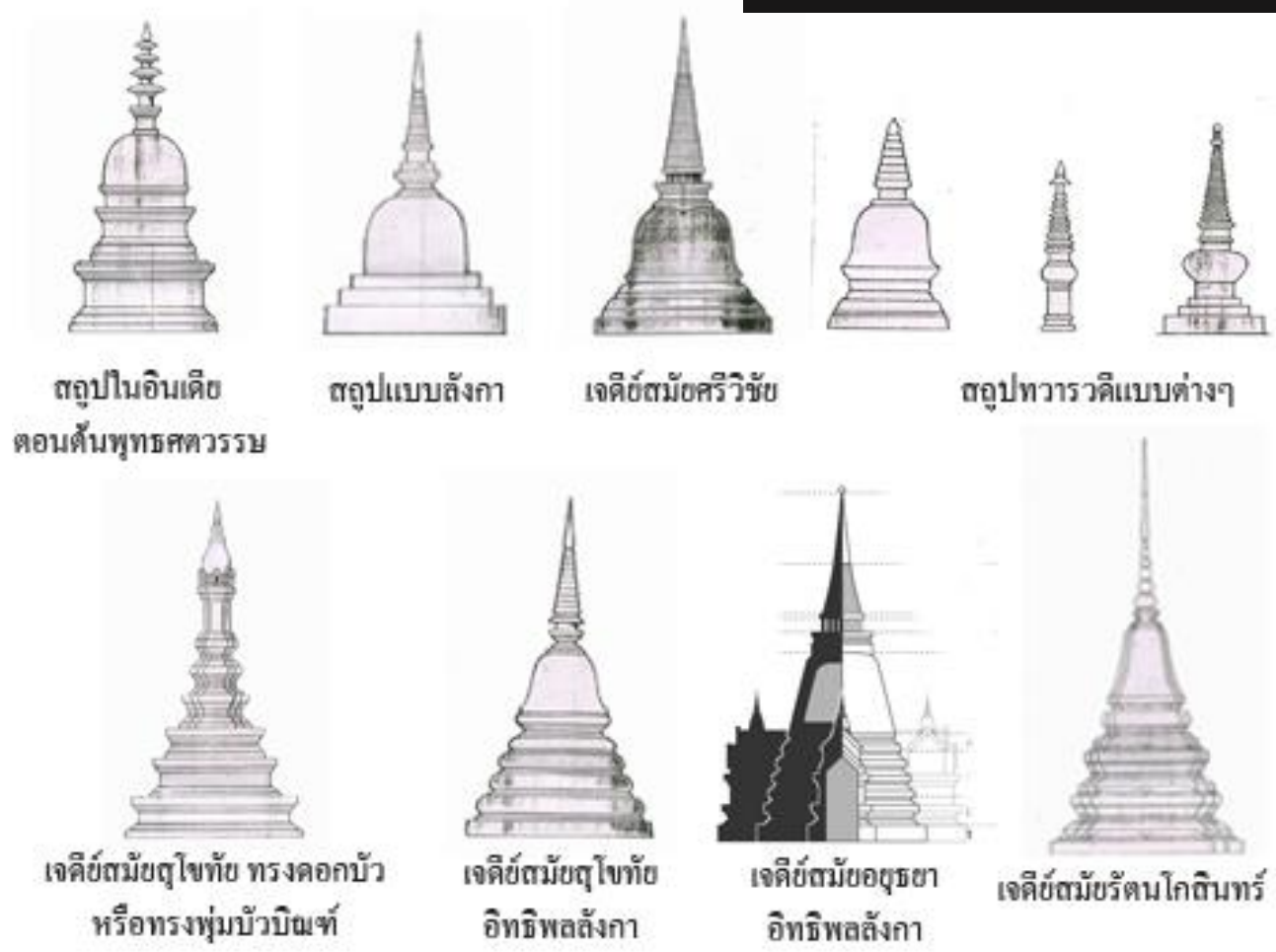
- **วัดอรุณวาสี**                      วัด ซึ่งประกอบไปด้วยพื้นที่ 3            ได้แก่
- **วัดคามวาสี**                      **เขตพุทธาวาส**
- เขตสังฆาวาส**
- เขตสาธารณะ**

สถูปเป็นที่ฝังศพ เจดีย์ เป็นที่ระลึกอันเกี่ยวเนื่องกับศาสนา ซึ่งแบ่งได้

4 ประเภท คือ

1. ธาตุเจดีย์ หมายถึง พระบรมธาตุ และเจดีย์ที่บรรจุพระบรมสารีริกธาตุของพระพุทธเจ้า
2. ธรรมเจดีย์ หมายถึง พระธรรม พระวินัย คำสั่งสอนทุกอย่างของพระพุทธเจ้า
3. บริโภคเจดีย์ หมายถึง สิ่งของเครื่องใช้ของพระพุทธเจ้า หรือ ของพระภิกษุสงฆ์ได้แก่ เครื่องอัฐบริขารทั้งหลาย
4. อุเทสิกเจดีย์ หมายถึง สิ่งที่สร้างขึ้น เพื่อเป็นที่ระลึกถึงองค์พระพุทธเจ้า เช่น สถูปเจดีย์ ณ สถานที่ทรงประสูติ ตรัสรู้ แสดงปฐมเทศนา ปรีนิพพาน และรวมถึงสัญลักษณ์อย่างอื่น เช่น พระพุทธรูป ธรรมจักร ต้นโพธิ์ เป็นต้น

# อาคารพักอาศัย





## สถาปัตยกรรมทางศาสนา

สถาปัตยกรรมทางศาสนาซึ่งส่วนใหญ่อยู่ในบริเวณพื้นที่สงฆ์ ที่เรียกว่า วัด ซึ่งประกอบไปด้วยสถาปัตยกรรมหลายอย่าง ได้แก่

### เขตพุทธาวาส

- เจดีย์
- วิหาร
- หอระฆัง

### เขตสังฆาวาส

- กุฏิที่อยู่อาศัย
- หอฉัน
- การเปรียญ
- หอไตร

### เขตสาธารณะ

- ลาน
- เมรุ



วัดป่าปวย ม.3 บ้านป่าปวย ต.บ้านโสัง อ.บ้านโสัง จ.ลำพูน





## เขตสังฆาวาส

- กุฏิที่อยู่อาศัย
- - กุฏิเดี่ยว
- - กุฏิแถว
- - คณะกุฏิ

กับปียกุฏิ เรือนโรง ที่เก็บสิ่งของ อาหาร หรือที่ใช้โรงครัวประกอบหุ้งต้ม  
วัจจกุฏิ อาคารที่พระภิกษุใช้ขับถ่าย  
ชั้นตอมหรือเรือนไฟ เรือนที่ใช้เก็บที่รักษาไฟ และใช้ต้มน้ำ

เขียนหินสำหรับปัสสาวะ พบที่อนุสาวรีย์ ลังกา



**THAI ARCHITECTURE**

อ.ดร. สุริยันต์ จันทร์สว่าง





อ.ดร. สุริยันต์ จันทร์สว่าง



## เอกลักษณ์สถาปัตยกรรมไทย

“สถาปัตยกรรมไทย มีลักษณะเป็นเอกลักษณ์ของตนเอง ไม่ว่าผู้ใด เมื่อได้เห็นอาคารที่มีลักษณะเช่นนี้ ก็จะบอกได้ทันทีว่า นี่คือ สถาปัตยกรรมไทย”

## ความงามในงานสถาปัตยกรรมไทย

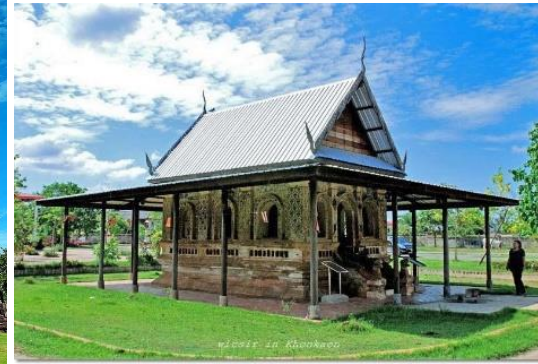
ความงาม เกิดจากมุมมองหรือทัศนคติของผู้มองเป็นความรู้สึก ความประทับใจ แต่ละคนจะแตกต่างกันไป

.....งานสถาปัตยกรรมไทยแบบประเพณีที่สมบูรณ์ เป็นงานศิลปะที่  
ตอบสนองประโยชน์ใช้สอย มีเอกลักษณ์ที่แสดงความเป็นไทยอย่าง  
ชัดเจน เป็นที่รวบรวมงานศิลปะแขนงต่างๆเข้าด้วยกัน.....

.....สถาปัตยกรรมไทยแบบประเพณี เป็นงานที่มีกระบวนการ  
ออกแบบและระเบียบวิธีในการออกแบบที่สืบทอดมาแต่โบราณของไทย  
เพื่อสนองประโยชน์ใช้สอยและคติความเชื่อ.....



# องค์ประกอบสถาปัตยกรรมไทย



**THAI ARCHITECTURE**

อ.ดร. สุริยันต์ จันทร์สว่าง



# องค์ประกอบสถาปัตยกรรมไทย

ความเข้าใจ ที่จะทำให้เข้าถึงความงามในงานสถาปัตยกรรมไทย

- องค์ประกอบของงานสถาปัตยกรรมไทย
- กระบวนการและระเบียบวิธีในงานสถาปัตยกรรมไทย
- รูปร่าง รูปทรง ขนาดและสัดส่วน จังหวัดและลีสลา
- คติความเชื่อ และการสื่อความหมาย
- ประโยชน์ใช้สอย

ความงามของรูปทรง เมื่อพิจารณาจากรูปทรง จัดได้ 3 ประเภท



รูปทรงไม้

รูปทรงปูน

รูปทรงผสมไม้ปูน

**THAI ARCHITECTURE**

อ.ดร. สุริยันต์ จันทร์สว่าง



# องค์ประกอบทางสถาปัตยกรรม

องค์ประกอบทางสถาปัตยกรรม หมายถึง อาคารหรือกลุ่มอาคารรวมทั้งส่วนต่างๆที่เกี่ยวข้องสัมพันธ์กัน นำมาประกอบขึ้นเป็นงานสถาปัตยกรรมประเภทหนึ่งแล้ว สามารถสื่อให้งานสถาปัตยกรรมชิ้นนั้นๆสะท้อนออกมาถึงคุณลักษณะในแง่ของประโยชน์ใช้สอย หรือความงาม หรือคติความหมาย หรือทุกอย่างรวมกัน

องค์ประกอบทางสถาปัตยกรรมที่สำคัญอยู่ 2 ลักษณะคือ

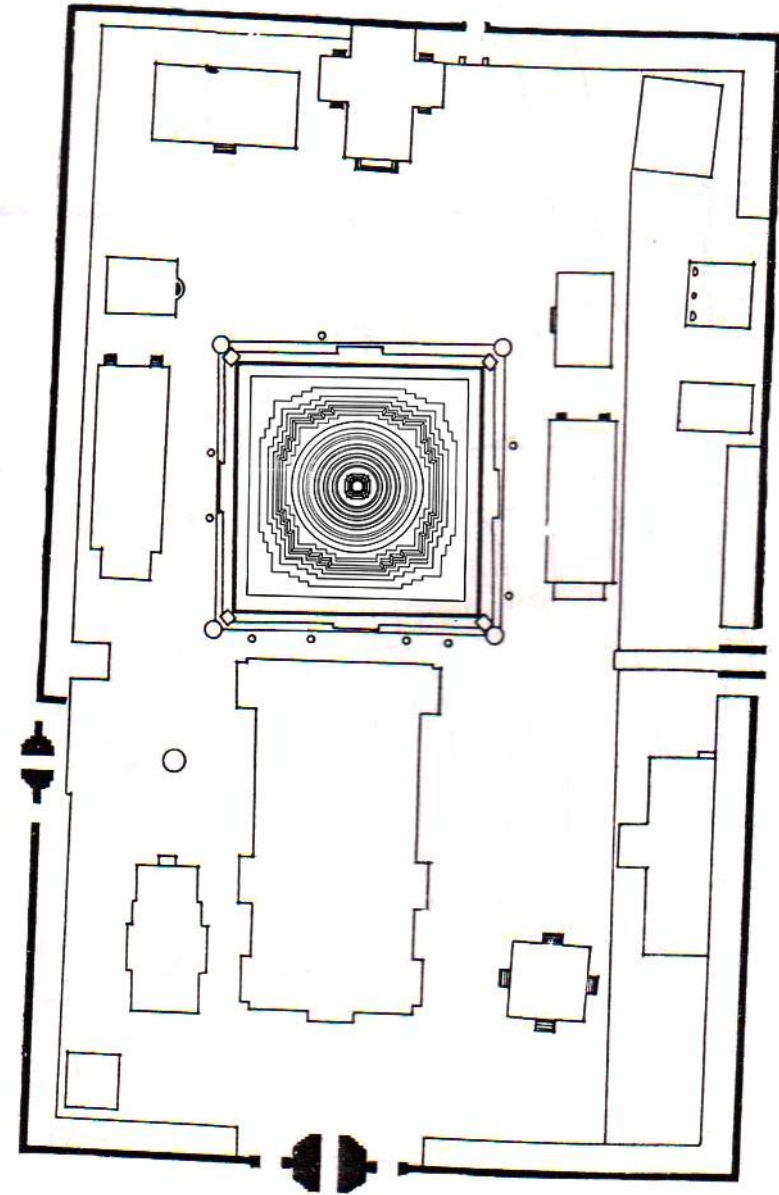
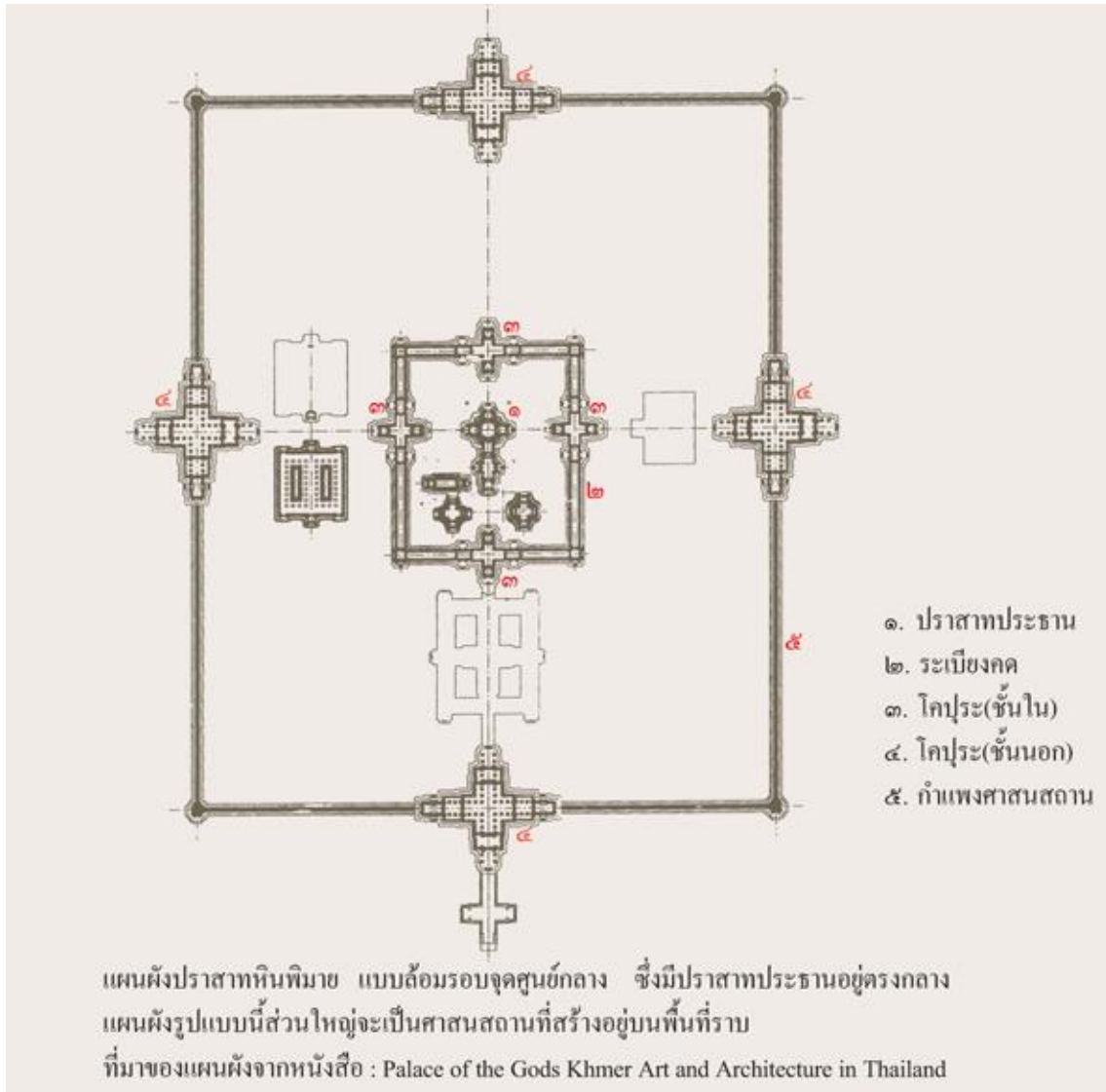
1. **องค์ประกอบแผนผัง** หมายถึง ลักษณะทางกายภาพในแนวระนาบทางนอน ที่บ่งบอกถึงที่ตั้ง ขนาดพื้นที่ว่าง ขอบเขต และความสัมพันธ์ระหว่างส่วนประกอบต่างๆที่ประกอบกันขึ้นในผัง
2. **องค์ประกอบอาคาร** หมายถึง ส่วนของอาคารที่ประกอบหรือประดับตกแต่งขึ้นด้วยองค์ประกอบย่อยต่างๆ เพื่อให้อาคารสามารถคงอยู่ได้อย่างมั่นคงแข็งแรง ทั้งมีความประณีตงดงาม และสื่อแสดงออกถึงความหมายหรือคติในทางพุทธปรัชญาได้อย่างสมบูรณ์



**THAI ARCHITECTURE**

อ.ดร. สุริยันต์ จันทร์สว่าง

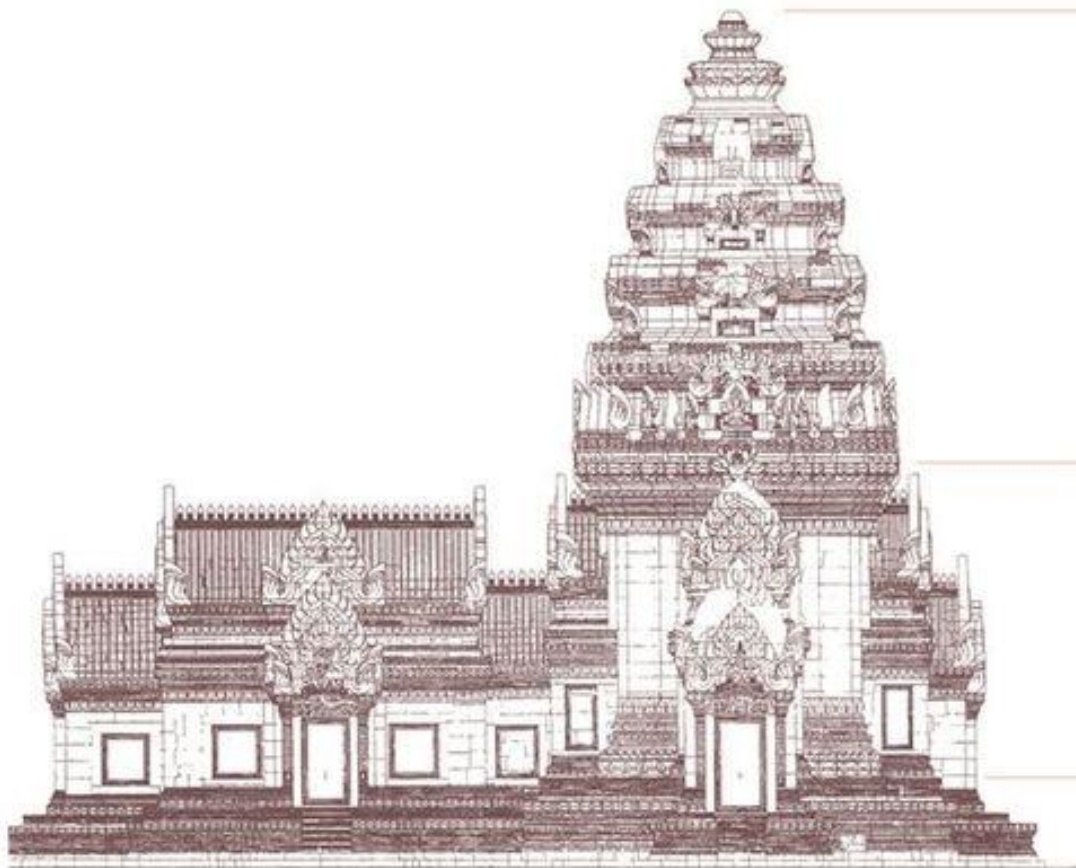




องค์ประกอบทางวางผังทางสถาปัตยกรรม

อ.ดร. สุริยันต์ จันทร์สว่าง





ที่มาของภาพถ่ายเส้น : Ecole française d'Extrême Orient.



องค์ประกอบทางอาคารสถาปัตยกรรม

อ.ดร. สุริยันต์ จันทร์สว่าง



# องค์ประกอบอาคารสถาปัตยกรรมไทยจำแนกออกได้เป็น 2 ลักษณะ คือ

2.1 องค์ประกอบโครงสร้าง หมายถึง ชั้นส่วนของวัสดุต่างๆ ที่นำมาต่อ หรือยึดโยง หรือ ประกอบรวมกันขึ้นเป็นโครงร่างของอาคาร ตามกรรมวิธีหรือกระบวนการก่อสร้างที่เป็นระบบงาน สถาปัตยกรรมไทย จะมีองค์ประกอบสำคัญอยู่ 3 ส่วน ได้แก่

2.1.1 องค์ประกอบโครงสร้างส่วนฐาน ได้แก่ องค์ประกอบของโครงสร้างของ

อาคารที่ประกอบกันขึ้นเป็นส่วนฐานอาคาร เพื่อทำหน้าที่รับน้ำหนักที่ถ่ายจากส่วนบนที่อยู่เหนือพื้นเรือนขึ้นไป ก่อนถ่ายลงสู่ดิน อาคารทางศาสนาของไทยนั้น นิยมใช้อิฐหรือศิลาแลงก่อเป็นแผงตันแล้วประดับตกแต่งให้เป็น ฐาน ที่มีรูปแบบชนิดต่างๆตามคติสัญลักษณ์ เช่น ฐานบัว ฐานสิงห์ ฯลฯ องค์ประกอบที่สำคัญส่วนนี้ คือ พื้น ฐานราก

2.1.2 องค์ประกอบโครงสร้างส่วนเรือน ได้แก่ องค์ประกอบของโครงสร้างอาคาร

ที่ประกอบกันขึ้นเป็นตัวเรือน เพื่อทำหน้าที่ยึดต่อเป็นผืนผนังสำหรับห่อหุ้มอาคาร รวมทั้งรับน้ำหนักที่ถ่ายลงมาจากส่วนหลังคา ก่อนถ่ายผ่านลงไปสู่ส่วนฐานเรือนต่อไป องค์ประกอบที่สำคัญส่วนนี้ คือ เสา ผนัง ประตู-หน้าต่าง

2.1.3 องค์ประกอบโครงสร้างส่วนหลังคา ได้แก่ องค์ประกอบต่างๆของโครงสร้างอาคารที่

อยู่เหนือส่วนเรือนขึ้นไป ประกอบเข้ากันเป็นโครงหลังคา เพื่อทำหน้าที่ปกคลุมพื้นที่ว่างส่วนล่างลงมา องค์ประกอบที่สำคัญในส่วนนี้ คือ ฝ้า กระจัง อกไก่ ตั้ง เต้า คันทวย



## 2.2 องค์ประกอบตกแต่ง หมายถึง ส่วนประกอบต่างๆที่สร้างขึ้นเพื่อเสริมแต่งให้อาคาร

มีความสวยงามยิ่งขึ้น สามารถแยกย่อยออกได้เป็น 2 ลักษณะ คือ

### 2.2.1 องค์ประกอบตกแต่งจริง หมายถึง การประดับตกแต่งที่สร้างขึ้นบนส่วนต่างๆของ

อาคารที่ไม่ใช่เป็นองค์ประกอบโครงสร้างหลักโดยตรง แต่เป็นการประดับตกแต่งเพิ่มเข้าไปให้อาคารนั้นๆ มีความสมบูรณ์ทั้งในเชิงความงามและความหมายยิ่งขึ้น เช่น จิตรกรรมฝาผนัง ดาวเพดาน ช่อฟ้า ใบระกา หางหงส์ บราลี บัวหัวเสา ฯลฯ องค์ประกอบประเภทนี้หากไม่คำนึงถึงความต้องการในเชิง คติความเชื่อ ความหมายหรือมโนปรัชญา สำหรับอาคารแล้ว อาจจะมีหรือไม่มีก็ได้ เพราะไม่ได้มีบทบาทหน้าที่สำคัญต่อความมั่นคงแข็งแรงของอาคารโดยตรง

### 2.2.2 องค์ประกอบตกแต่งเสริม หมายถึง การประดับตกแต่งที่ทำเสริมขึ้นบนส่วนของ

องค์ประกอบที่เป็นโครงสร้างสำคัญของอาคารนั้นๆ เช่น คันทวย หน้าบัน ตัวล้ายอง เเชิงชาย ฯลฯ ทั้งนี้ให้องค์ประกอบย่อยเหล่านั้น นอกจากจะมีความประณีตงดงามขึ้นแล้ว ยังแฝงความหมายที่เป็นเชิงสัญลักษณ์อีกด้วย เช่น คันทวยที่แกะสลักเป็นรูปนาคหรือมกร เสาที่ทำส่วนปลายเสาเป็นรูปบัว อย่างที่เรียกว่า บัวหัวเสา ฯลฯ องค์ประกอบเหล่านี้จึงทำหน้าที่ 2 บทบาทในเวลาเดียวกันคือ เป็นทั้ง องค์ประกอบทางโครงสร้าง และ องค์ประกอบตกแต่ง







# องค์ประกอบทางสถาปัตยกรรม



Buddhist Art & Architecture

องค์ประกอบหน้าจั่วในงานสถาปัตยกรรมไทย

ศัพท์ช่างโบราณ  
ที่เกี่ยวกับสิ่งก่อสร้าง

# สรรพศัพท์

ในงานสถาปัตยกรรมไทย

รองศาสตราจารย์สมใจ นิ่มเล็ก ราชบัณฑิต



ฐานข้อมูลเบื้องต้น

ศิลปวัฒนธรรม  
สำนักพิมพ์

อ.ดร. สุรียนต์ จันทร์สว่าง



ที่มาของแหล่งข้อมูล

<http://www.oknation.net/blog/Fai716TU70/2008/01/22/entry-1>

[http://www.arch.chula.ac.th/departments\\_ta.php](http://www.arch.chula.ac.th/departments_ta.php)

<http://www.archdept.com>

<http://www.museum-press.com/content--4-5600-107314-1.html>

<http://knowledge.eduzones.com/knowledge-2-12-45193.html>

- พ.พรหมพิจิตร, พุทธสถาปัตยกรรมไทย ภาคต้น, พระนคร: โรงพิมพ์พระจันทร์, 2495
- สมคิด จิระทัศนกุล, วัด: พุทธศาสนสถาปัตยกรรมไทย, กรุงเทพฯ: โรงพิมพ์มหาวิทยาลัยธรรมศาสตร์, 2537
- สมใจ นิ่มเล็ก, เครื่องบน และงานประดับบางประการของสถาปัตยกรรมไทย, นครปฐม: โรงพิมพ์มหาวิทยาลัยศิลปากร, 2536
- สันติ เล็กสุขุม, ศิลปสุโขทัย, กรุงเทพฯ: สำนักพิมพ์เมืองโบราณ, 2540
- สุภัทรดิศ ดิศกุล, หม่อมเจ้า, ศิลปประเทศไทย, กรุงเทพฯ: อมรินทร์การพิมพ์, 2528
- สมใจ นิ่มเล็ก, ราชบัณฑิตชาวสวน, กรุงเทพฯ: 21 เซ็นจูรี, 2555
- เสนอ นิลเดช, ประวัติศาสตร์สถาปัตยกรรมไทย, กรุงเทพฯ: โรงพิมพ์มหาวิทยาลัยธรรมศาสตร์, 2541
- สมภพ ภิรมย์ ร.น., บ้านเรือนไทย, กรุงเทพฯ: โรงพิมพ์คุรุสภา, 2538
- สมคิดจิระทัศนกุล, “พระอุโบสถและพระวิหารในสมัยพระบาทสมเด็จพระจอมเกล้าเจ้าอยู่หัว” วิทยานิพนธ์ปริญญาศิลปศาสตรมหาบัณฑิตภาควิชาศิลปสถาปัตยกรรม มหาวิทยาลัยศิลปากร, 2533, หน้า 258
- เสนอ นิลเดช, เรือนเครื่องผูก, กรุงเทพฯ: ด้านสุทธาการพิมพ์, 2541

## ฐานข้อมูลเบื้องต้น

